

1. Bu testte 60 soru vardır.

2. Cevaplarınızı cevap kâğıdının Genel Yetenek Testi için ayrılan kısmına işaretleyiniz.

1. Kişiliğimizin oluşup gelişmesinde okuduklarımızın büyük payı vardır. Her yazar, kişiliğimizin temelinde ayrı bir taş koyar. Bu, edebiyatın temel işlevlerinden biridir.

Bu parçadaki altı çizili cümleyle, yazarlara ilişkin olarak anlatılmak istenen aşağıdakilerden hangisidir?

- A) Duyuş, davranış özelliklerimizi geliştirip zenginleştirdikleri
B) Bizi yanlış düşüncelerden uzaklaştırdıkları
C) Yaşama biçimimizi belirledikleri
D) Bizi başka insanların dünyasına taşıdıkları
E) Yaşamı sevme, ondaki güzellikleri görme gücümüzü pekiştirdikleri

2. Kendi aralarında üç beş sözcükle konuşan gençlerimizi gördükçe onların, beyin ve dil yetilerinin daha gelişme evresindeyken kurumuş olmasından kaynaklanan sözcüksel çölleşme içinde olduklarının ayırımına varıyorum.

Bu cümledeki altı çizili sözle anlatılmak istenen aşağıdakilerden hangisi olamaz?

- A) Anlatımsal yavanlık
B) Düşünsel sınırlılık
C) Duyguları yansıtmada eksiklik
D) Algısal yetersizlik
E) Kural tanımazlık

3. İnsanoğlunun çaresizliğe düştüğü, yaşadığı toplumsal ortamda bir başına, yapayalnız kaldığı ve başkalarının yardımına gereksinim duyduğu anlar vardır. Böyle zamanlarda her kapıyı çalar. Ne var ki bütün kapılar kapanmıştır yüzüne. Tam anlamıyla bir çaresizlik içindedir. Bir öyküye, bir romana konu olabilecek böyle bir durumu ---- deyiimiyle somutlaştırıcı bir biçimde ne güzel anlatmıştır Türkçemiz.

Bu parçada boş bırakılan yere aşağıdakilerden hangisinin getirilmesi uygundur?

- A) ötesi çıkmaz sokak
B) havanda su dövmek
C) yer demir gök bakır
D) dört duvar arasında
E) iki arada bir derede

4. **Aşağıdaki cümlelerden hangisi, ayraç içinde verilenlerle uyuşmamaktadır?**

- A) Benim müziğe yaklaşımım, çevremdeki müzisyenlerin çoğunun benimsediği bu akımla örtüşmüyor (karşılaştırma).
B) Onun hangi albümünü alırsanız alın, niteliksizlikle, özensizlikle ya da düzeysizlikle karşılaşmayacağınızdan emin olabilirsiniz (nesnellik).
C) Ülkemizde yetişmiş piyanistlerin bir kısmı, ilk albümlerinin repertuarında gösterdikleri başarıyı sonrakilerde gösteremiyor (saptama).
D) Son albümlerindeki başarısızlıkları, önceki çalışmalarında kazandıkları başarıdan dolayı duydukları aşırı öz güvenden kaynaklanmış olabilir (tahmin).
E) Türkiye’de dünyaca ünlü piyanistlerin yetişmiş olması, sanatımızın gelecek vadettiğini gösteriyor (çıkarmı).

5. (I) Bu kitap, ünlü dil bilimcinin dostları, öğrencileri, şair ve yazar arkadaşlarıyla paylaştığı anılarından oluşuyor. (II) Yazılara ek olarak fotoğraflara da yer verilmiş. (III) Bu kitap yazara bir saygı duruşu niteliğinde. (IV) Dil bilimini genç kuşaklara eğlenceli üslubuyla anlatan yazar, bir eğitimci aynı zamanda. (V) Onun bu yapıtı, okuyanların, yazarı her yönüyle tanımalarına olanak sağlıyor.

Bir kitap ve yazarına ilişkin bu parçadaki numaralanmış cümlelerle ilgili olarak aşağıda verilenlerden hangisi yanlıştır?

- A) I. cümlede, içeriğiyle ilgili bilgi veriliyor.
B) II. cümlede, kapsamındaki çeşitliliğe değiniliyor.
C) III. cümlede, taşıdığı anlam açıklanıyor.
D) IV. cümlede, mesleki durumuyla ilgili bilgi veriliyor.
E) V. cümlede, farklı bir tutumu üzerinde duruluyor.

6. (I) Bebeğiniz bir yaşına yaklaşırken artık yalnızca, annesinin ya da babasının ona okuduğu kitaptaki resimlerle ilgilenmez. (II) Onların söylediklerine de kulak vermeye başlar. (III) Onun kolayca anlayabilmesi için karmaşık olmayan, basit hikâyeler seçmelisiniz. (IV) Okuduklarınızı onunla birlikte tekrar etmeye çalışmalısınız. (V) Bu, bebeğin dil ve zekâ gelişimi bakımından çok önemlidir.

Bebeklere, annelere ve babalara ilişkin bu parçadaki numaralanmış cümlelerle ilgili olarak aşağıda verilenlerden hangisi yanlıştır?

- A) I. cümlede, açıklanacak bir değişikliğin ipuçları verilmiştir.
 B) II. cümlede, I. cümlede belirtilenin ne olduğu açıklanmıştır.
 C) III. cümlede, okunacak hikâyelerin nitelikleriyle ilgili ölçüt belirtilmiştir.
 D) IV. cümlede, okunanların, bebeğin bildiği sözcüklerden oluşması gerektiği belirtilmiştir.
 E) V. cümlede, IV. cümlede önerilenin yararları dile getirilmiştir.

7. **Aşağıdaki cümlelerin hangisinde, ayraçlarla belirtilen yerlere ötekilerden farklı bir noktalama işareti konulmalıdır?**

- A) Buraya yerleşince ev almışlar, büyükbaş hayvan almışlar () ipek böcekçiliği, dokumacılık yapmışlar.
 B) Kabadayı () şımarık bir delikanlı on sekiz yaşındaki dayımla tartışmış.
 C) Ailece aldıkları karar, hiç yılmamak, teslim olmamak () sonuna kadar direnmekmiş.
 D) Yaşar Bey'in kiraladığı üç katlı () her katında ikişer oda bulunan teraslı eve yerleşmişler.
 E) Sabah erkenden kalkıyor () dükkânı açıp ortaliği topluyormuş.

8. **Aşağıdaki cümlelerin hangisinde bir yazım yanlışı vardır?**

- A) Bu fakültede sekiz yüz elli öğrenci eğitim görüyor.
 B) Marmara denizindeki kirlilik oranının günden güne arttığı söyleniyor.
 C) Bahçeye çıkarken üzerine pembe bir şal almıştı.
 D) Romanında çocukluk günlerine çokça yer vermişti.
 E) Daha on beş yaşındayken yaşamın acı yüzüyle tanışmıştı.

9. Edebiyatın, okuru evindeki rahat koltuğundan kaldırma ve onu eyleme sürüklenme gücüne

I

sahip olduğu hep göz ardı edilir. Bu sözümden,

II

edebiyatın bir propaganda aracı olması gerektiğini savunduğum anlaşılmasın. Ben

okurunu bilinçlendiren edebiyatı severim. Ama

III

yazınsallığı öldürmeden, türü kötüye kullanma-

IV

dan ve yaptığı işin hakkını vererek...

Bu parçadaki altı çizili sözcüklerin türleri aşağıdakilerin hangisinde sırasıyla, doğru olarak verilmiştir?

- A) Zamir, isim, isim, sıfat
 B) İsim, zarf, sıfat, isim
 C) Zamir, zarf, isim, isim
 D) İsim, sıfat, sıfat, zarf
 E) İsim, sıfat, zamir, sıfat

10. Mavi kapıları, suya gömülmüş ağaçları, çöpleri

I II III
karıştıran kedileri, kıyıdaki sazlıkları çekmek
IV

için fotoğraf makinemi yanıma aldım.

V

Bu cümledeki numaralanmış tamlamalardan hangisi tür bakımından ötekilerden farklıdır?

A) I. B) II. C) III. D) IV. E) V.

11. Aşağıdaki cümlelerin hangisinde “-ş” eki bir eylemin karşılıklı olarak yapıldığını gösterme işleviyle kullanılmıştır?

- A) Kuşlar havada cıvıdayarak uçuşuyordu.
B) Birbirlerini görmeden yıllarca yazışmışlar.
C) Bu, yorucu bir yürüyüştü.
D) Hepsi aynı anda sağa sola kaçıştılar.
E) Bu, çok görkemli bir açılıştı.

12. Aşağıdaki cümlelerin hangisinde ikileme, ötekilerden farklı bir görevde kullanılmıştır?

- A) Buz gibi sudan hepimiz kana kana içtik.
B) Güneş ışınlarının vurduğu deniz suyu pırlırlı parlıyordu.
C) Biraz ötemizdeki derenin suyu şırlı şırlı akıyordu.
D) Geziden kucak kucak papatyalarla döndüler.
E) Çevremizdeki doğal güzellikleri doya doya seyrettik.

13. Aşağıdaki cümlelerin hangisinde dolaylı tülleç, belirtili isim tamlamasından oluşmaktadır?

- A) Bekçi, her zaman yaptığı gibi dolambaçlı sokaklarda yürüdü.
B) Yaşlı adam kendisine uzatılan zarfa baktı.
C) Kasabada yağmurun şiddeti gittikçe artıyordu.
D) Masanın üstündeki çiçekleri büyük vazoya koydu.
E) Bahçe, odanın penceresinden çok güzel görünüyordu.

14. (I) Geldiğimizde güneş parlıyordu karların üzerinde. (II) Giderken de Ankara'nın keskin soğuğu yalıyordu yüzümüzü. (III) Hava karanlık, ortalık sessizdi. (IV) Yerler buzlu ve kaygandı. (V) Eve dönmekte biraz zorlandık.

Bu parçadaki numaralanmış cümlelerden hangileri yüklemine göre ötekilerden farklıdır?

- A) I. ve II. B) II. ve III. C) III. ve IV.
D) III. ve V. E) IV. ve V.

15. Postmodern romanlarda yazar, söyleminin tek düzeleşmesine direnmek için, yazarlığın verdiği ayrıcalıklardan vazgeçtiği biliniyor.

Bu cümledeki anlatım bozukluğu aşağıdaki değişikliklerin hangisiyle giderilebilir?

- A) “yazar” sözcüğü “yazarın” yapılarak
B) “için” yerine “amacıyla” sözcüğü getirilerek
C) “verdiği” yerine “sağladığı” sözcüğü getirilerek
D) “romanlarda” sözcüğü atılarak
E) “biliniyor” yerine “biline geliyor” sözcüğü getirilerek

16. Bu konuda onun söyledikleri yerden göğe kadar haklıdır.

Bu cümledeki anlatım bozukluğu aşağıdaki değişikliklerin hangisiyle giderilebilir?

- A) "bu konuda" sözü "onun" sözcüğünden sonra getirilerek
- B) "onun" sözcüğü atılarak
- C) "söyledikleri" yerine "söylediklerinde" sözcüğü getirilerek
- D) "kadar" sözcüğü atılarak
- E) "onun söyledikleri" yerine "o" sözcüğü getirilerek

17. Aşağıdaki cümlelerin hangisinde bir anlatım bozukluğu vardır?

- A) Senin, verdiğin randevuya hiç zamanında geldiğin oldu mu?
- B) Düşüncelerini neden bizimle paylaşmıyorsun?
- C) Sorduğum sorunun cevabı bu muydu?
- D) Yeterince problem yarattığınız yetmedi mi?
- E) Sence, böyle konuşması doğru mu?

18. (I) Çocuk yetiştirme yöntemleri, ülkeden ülkeye değişen kültürel kodlar taşıyor. (II) Bazı ülkelerde çocuklar, daha küçük yaşlardayken gazete dağıtmaya, kendi yatağını toplamaya başlayarak sorumluluk duygusu kazanıyor. (III) Önce sorumluluk nedir, onu incelemekte yarar var. (IV) Ama sofradan tabağını kaldırmayan, çıkardığı giysilerini sağa sola fırlatan çocuklar da var. (V) Kimi aileler, böyle çocuklara ses çıkarmıyor. (VI) Çocuklara sorumlulukları hatırlatılmadıkça bu sorunu çözmek zor görünüyor.

Bu parçadaki numaralanmış cümlelerden hangisi düşüncenin akışını bozmaktadır?

- A) II. B) III. C) IV. D) V. E) VI.

19. Birçok kent vardır, oraya gitmeseniz de çeşitli kitaplar okuyarak o kent hakkında bilgi edinmeye çalışırsınız. Bir ölçüde bunu başarabilirsiniz. Fakat söz konusu kent Şanlıurfa ise işiniz oldukça zordur. ---.

Bu parçanın sonuna düşüncenin akışına göre aşağıdakilerden hangisi getirilmelidir?

- A) Toprağının rengini görüp sokaklarının kokusunu, insanların sesini duymadan tanıyamazsınız bu kenti
- B) Burası, görmeniz gereken yerler listesinde ilk sırayı almayı hak etmektedir
- C) Orada her şey farklıdır; çay daha buruk, daha hoş kokuludur
- D) Daha önce hiç gelmemiş de olsanız kendinizi, evinizdeymiş gibi rahat hissedersiniz
- E) Güzelliğinin ve farklılığının, barındırdığı kültürel zenginlikten kaynaklandığı herkesçe bilinmektedir

20. Herkesin bir hayat hikâyesi vardır. Çoğu insanın hayatı, az çok öngördüğü bir çizgide, suyun dere yatağında akışı gibi akar gider. Kimilerinininki de benimki gibi biraz daha farklı seyreder. Ben hayatımı özlemlerimle değiştirmeye ve onların peşinden gitmeye çalıştım; iyi insan olmayı, bunun sağlayacağı doyuma ulaşmayı istedim.

Bu parçada anlatılan farklı iki yaşam biçimi aşağıdakilerden hangisidir?

- A) Sorgulayıcı bir yol izleme - Huzuru kendi içinde arama
- B) Yaşamdan bir şeyler ummama - Elindekilerin değerini bilmeme
- C) Beklentisine uygun bir yaşamı benimseme - Yaşamını yönlendirmeye, farklılaştırmaya çalışma
- D) Değişik yaşamların olabileceğini düşünememe - Kendi yaşamını hep başkalarınıninkiyle karşılaştırma
- E) Karamsarlık içinde olma - Bireysel mutluluktan kaçınma

21. Bana "Yazarlığın mı yoksa gazeteciliğin mi daha iyi?" diye soruyorlar. Zor bir soru. Gazetecilikte neleri yapıp neleri yapamayacağımı benimle çalışanlar bilir. Yazarlık sürüvenim ise çok yeni. İlk kitabı daha bir hafta önce yayımlanmış bir yazırım ben. Kendi yazdıklarımı beğenip beğenmememin bir önemi yok. Ben, okurun beğendiği kadar "yazar"ım.

Bu sözleri söyleyen bir kişinin yazarlığıyla ilgili olarak aşağıdakilerden hangisine ulaşılabılır?

- A) Mesleğinde daha özenli çalışması gerektiğinin farkındadır.
- B) İnsanın kendisini övmesinin başkalarına hoş karşılanmayacağından korkmaktadır.
- C) Yapıtının, gelecekte büyük ilgi görmesini beklemektedir.
- D) Yeterliliğini ve yaratıcılığını belirleyen ölçütün, okurların değerlendirmesi olduğunu düşünmektedir.
- E) Gazeteciliğinin, yaratıcılığını geliştireceğini bilmektedir.

22. Hemen ünlü olmak isteyen öğrencilerime Shakespeare'in, ölümünden yüz elli yıl sonra üne kavuştuğunu; Dostoyevski'nin, çağdaşlarından çok daha sonra kabullenildiğini hatırlatırım ve eklerim: "Roman yazmak, geleceğe mektup göndermek gibidir. İki yüz yıl sonra da okunuyorsan bu iş tamam demektir."

Bu parçada romancılıkla ilgili olarak anlatılmak istenen aşağıdakilerden hangisidir?

- A) Büyük sanatçıların yapıtları örnek alınmalıdır.
- B) Başarının ölçütü kalıcılıktır.
- C) Yapıtın belirli sanatsal nitelikler taşıması gerekir.
- D) Ancak çok yetenekli kişiler başarı kazanabilir.
- E) Çok emek ve sabır isteyen çileli bir iştir.

23. Yaşlılıkta edinilen zenginlikler saymakla bitmez. Ama ben bunları kazanmak için yaşlılığı beklemedim. Bunları yaşını başını almış kişilerden öğrenmeye çalıştım. Bu nedenle izlemeyi, dinlemeyi, okumayı tercih ettim. Kısa yoldan, özellikle yaşamaya cesaret edemediklerimi öğrenirim sandım. Ama öyle olmuyormuş, bunu şimdilerde anlıyorum.

Bu parçada söylenenlerden aşağıdakilerin hangisine ulaşılabılır?

- A) Yaşam birikimi ancak yaşanarak oluşur.
- B) İnsan gençlik döneminde elindeki olanaklardan nasıl yararlanacağını bilemez.
- C) Yaşlılık, insanlara olaylar karşısında daha serinkanlı davranmayı öğretir.
- D) Yaşlılık, insanı başkalarının haklarına saygı duymaya yönlendirir.
- E) Yaşlılık, ruhsal ve fiziksel açıdan bir tükeniş dönemidir.

24. Usta edebiyatçılarla görüşmeye gideceğiniz zaman, onlara, kitaplarını okuduğunuzu kanıtlamalısınız ki kendisini tanıdığınıza inansın. Böylece, donanımlı olarak gittiğimiz yerden daha donanımlı olarak çıkabilirsiniz. Eğer hiçbir şey bilmeden giderseniz televizyonlarda çok rastladığım ve güldüğüm, "Sizi tanıyabilir miyiz?" diye soran birinin durumuna düşersiniz. Ustalarla görüşmelerimden çıkardığım ve her zaman uyguladığım kural budur.

Bu parçada başarılı edebiyatçılarla yapılacak röportajlarla ilgili olarak anlatılmak istenen aşağıdakilerden hangisidir?

- A) Tanınmış sanatçılarla görüşebilmenin bazı kuralları olduğu
- B) Görsel basında yayımlanan görüşmelerin, izleyicinin ilgisini çekmediği
- C) Sanatçı hakkında bilgi sahibi olarak gitmenin, sanatçıdan daha fazla bilgi almayı sağlayacağı
- D) Sorulacak soruların, çok yönlü bir nitelik taşıması ve soran kişinin işindeki başarısını yansıtıcı nitelikte olması gerektiği
- E) Sanatçılarla yapılan görüşmelerin, onların ününü artırdığı

25. Edebiyat tarihçisi ve eleştirmen olan yazar Ian Watt, 18. Yüzyıl İngiliz edebiyatının önde gelen romancılarından Defoe, Richardson ve Fielding üzerine incelemeler yapıyor. Bu isimlerin, modern roman geleneğinin oluşmasındaki rollerini tartışıyor. Araştırmalarını, Batı tarihini belirleyen olayları, toplumsal oluşumları ve ekonomik durum gibi çeşitli dış etkenleri göz önüne alarak yapan yazar, bunların modern roman üzerindeki etkilerini okurlara sunuyor.

Bu parçada anlatılan yazara ve onun çalışmalarına ilişkin olarak aşağıdakilerden hangisine değinilmemiştir?

- A) Çağdaş romanı, içinde olduğu öteki koşullarla birlikte değerlendirdiğine
- B) İncelemelerini tanınmış sanatçılar üzerine yaptığına
- C) Mesleki açıdan iki alanla ilgili olduğuna
- D) İncelendiği yazarların çağdaş romana katkıda bulunduğuna
- E) Daha önce bilinmeyenleri gün ışığına çıkardığına

26. Bir süredir öyküler yazmayı deniyordum. Bunları kitaplaştırmak gibi bir amacım yoktu. Akşam bilgisayarın başına geçip öykülerimi yazarken hayal dünyasında gezinmek, günlük yaşamın yavanlığından kurtulmak istiyordum. Onu yaptım. Böyle yaptığımda sabahları daha mutlu, daha çok şey öğrenme isteğiyle uyanıyordum. Kendi kendime yetiyordum yani. Bir de zamanın olgunlaştırmasına bıraktım öykülerimi, hemen kitap olsun istemedim.

Bu parçada konuşan kişi, öykücülüğü ve öyküleriyle ilgili olarak aşağıdakilerin hangisine değinmemiştir?

- A) Yazmanın kendi üzerindeki olumlu etkilerine
- B) Yazmaya başlarkenki amacına
- C) Yazmanın haz veren, çekici bir iş olduğuna
- D) Neden hemen kitaba dönüştürmediğine
- E) Yayımlamada hangi sıkıntılarla karşılaştığına

27. Gerilim romanı yazan biri, okurun kalbini, avuçlarında hissetmeli; her cümlede, okurunun artan kalp atışını duymalı. Bu, yazarlık kumaşınızda olması gereken bir özellik. Gerilim, aynı zamanda kurgunun da ön plana çıktığı bir tür. O nedenle gevezelik edemez, istediğiniz gibi uzatamazsınız metni. Çünkü o zaman avucunuzdaki kalbin atışı yavaşlar. Bizde gerilim türü pek gelişmemiştir. Nedenini bilmiyorum. Belki de kültürümüzle, toplumumuzun yaşam biçimiyle ilgilidir.

Bu parçada gerilim romanının özellikleri arasında aşağıdakilerden hangisine yer verilmemiştir?

- A) Her düzeyden okura seslenecek bir anlatıma yer verilmesi
- B) Olayların oluşturduğu çatının önem taşıması
- C) İşlevsiz ayrıntılara yer verilmemesi
- D) Heyecanın dozunun önem taşıması
- E) Okurunu heyecanlandıran bir yapısının olması

28. Yazarlık hep içimde taşıdığım, derinlerde bir yerlerde olgunlaşıp zamanı gelince kendi kendine ortaya çıkacak bir hevesti sanırım. Bu heves, ilk belirtilerini lise yıllarındaki okul gazetesine ya da duvar panolarına yazdığım yazılarda kendisini göstermişti. Daha sonra gerçeküstü olayların anlatıldığı kısa öykü denemelerim oldu. Fakat cesaretsizlik, bunların bir köşede unutulmasına yol açtı. Bir gün aklımdan geçenleri küçük kâğıtlara not almaya başladım. Bunları, tanıdıklarım okuttuğumda çok ilginç bulduklarını söylediler, bu yazıların hangi yazara ait olduğunu sordular. Benim yazmış olduğum düşüncesi o an için pek çoğuna inandırıcı gelmedi. Sonra onlarla yaptığım görüşmeler beni heveslendirdi ve cümleler sayfalara dönüştü.

Bu parçadan, bunları söyleyen yazarla ilgili olarak aşağıdakilerin hangisi çıkarılamaz?

- A) Yazmaya öğrencilik yıllarında ilgi duyduğu
- B) Lise yıllarında yazdığı öykü denemelerini beğenilmediği için ortaya çıkarmadığı
- C) Öykü denemelerinde anlattıklarının, gerçekleri olduğu gibi yansıtmadığı
- D) Başkalarınca, kimi yazılarının, onun olabileceğinin düşünülmediği
- E) Yakınlarının yüreklendirmesiyle yazmayı sürdürdüğü

29. Bu sanatçımız çok iyi bir şair olmasına karşın şiir üzerine neredeyse hiç konuşmaz, bir şey söylemez. Kendisine sorulsa çoğu kişiye yabancı gelebilecek ve onları şaşırtacak düşünceler öne sürerek onlarda olumsuz bir etki bile yaratabilir. Ama ben hem kendisini hem şiirini çok severim. Eğer "şair kişilik" diye bir şey varsa odur.

Aşağıdakilerden hangisi kendisinden böyle söz edilen bir şairin özelliği değildir?

- A) Şiirle ilgili farklı düşünceleri olan
- B) Güzel şiirleri olduğuna inanılan
- C) Sanatı üzerine konuşulmasından hoşlanmayan
- D) Şiirleriyle kişiliği arasında etkileşim bulunan
- E) Şiir üzerine görüşlerini açıklamaktan kaçınan

30. Kendine güven duyma, insanın, çocukluk yıllarından başlayarak yaşadığı çevrede kendini ne kadar güvende hissettiğiyle ilişkilidir. Kendine güveni olmayan kişi, güveni hissedebilmek için başkalarından kabul görmeye çalışır. Ama kendini daha iyi ve güvende hissetmek için yaptıkları, onu daha çekingen ve sorumluluk alamaz hâle getirir. Yapmak istediklerini değil de yaparsa kabul göreceğini düşündüğü şeyi yapar; bu da onun kendisinden uzaklaşmasına ve kararsızlığının artmasına yol açar. Giderek başkalarına bağımlı hâle gelir. Bazen çok önemsiz kararlar için bile başkalarının önerilerine ihtiyaç duyar.

Bu parçadan güven duygusuyla ilgili olarak aşağıdakilerin hangisi çıkarılamaz?

- A) Bunu duyumsayamayanların, kişilikleri yeterince gelişmez.
- B) Bundan yoksun kişi, başkalarının onayına gereksinim duyar.
- C) Güvenli ortamlarda yetişenlerde, gerektiği ölçüde kazanıldığı görülür.
- D) Bu duygunun gelişmediği kişiler toplumdan dışlanır.
- E) Sorumluluk duygusuyla arasında bağ vardır.

YEDİİKLİM YAYINCILIK

$$31. \frac{3 \square \frac{2}{3}}{\frac{2}{3} + 3}$$

işleminin sonucu kaçtır?

- A) $\frac{6}{11}$ B) $\frac{7}{11}$ C) $\frac{8}{11}$ D) $\frac{11}{7}$ E) $\frac{11}{8}$

$$32. \left(\frac{3,5}{0,7} \cdot \frac{0,4}{0,08} \right) - \frac{0,045}{0,009}$$

işleminin sonucu kaçtır?

- A) 5 B) 10 C) 20 D) 25 E) 45

$$33. \frac{\sqrt{0,36} + \sqrt{1,21} \square \sqrt{1,69}}{0,2}$$

İşleminin sonucu kaçtır?

- A) 2 B) 4 C) $\frac{5}{2}$ D) $\frac{3}{4}$ E) $\frac{5}{4}$

$$34. \sqrt[3]{9^{x-2}} = 81$$

olduğuna göre, x kaçtır?

- A) 4 B) 5 C) 6 D) 7 E) 8

$$35. 2^x \cdot 2^y = 256$$

$$\frac{5^x}{5^y} = 625$$

olduğuna göre, x.y çarpımı kaçtır?

- A) 6 B) 8 C) 10 D) 12 E) 14

36. a, b ve c gerçel sayıları için $a < 0 < b < c$ olduğuna göre,

I. $a + c > 0$

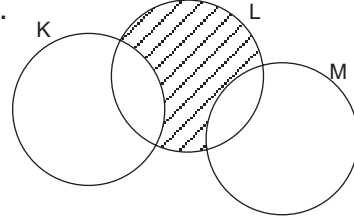
II. $a^2 < b^2$

III. $a \cdot b > a \cdot c$

eşitsizliklerinden hangileri her zaman doğrudur?

- A) Yalnız II B) Yalnız III C) I ve II
D) I ve III E) II ve III

37.



Şemadaki taralı bölgeyi ifade eden küme aşağıdakilerden hangisidir?

- A) $(L \setminus K) \cap M$ B) $(K \setminus L) \cap M$
C) $(K \setminus M) \cap (K \setminus L)$ D) $(L \setminus M) \cap (K \setminus L)$
E) $(L \setminus K) \cap (L \setminus M)$

$$38. \frac{a^2b + b^2a}{a^2 - b^2} \cdot \frac{a^2 - 2ab + b^2}{ab^2 - a^2b}$$

ifadesinin sadeleştirilmiş biçimi aşağıdakilerden hangisidir?

- A) -1 B) 1 C) a - b
D) a + b E) a

39. $x \cdot |x - 2| = 1$

denklemini sağlayan x değerlerinin toplamı kaçtır?

- A) 1 B) 2 C) $3 - \sqrt{2}$
D) $1 + \sqrt{2}$ E) $2 + \sqrt{2}$

40. Gerçek sayılar kümesi üzerinde $*$ işlemleri

$$a * b = \begin{cases} b^2 - a, & a \leq b \text{ ise} \\ \frac{-b}{2}, & a > b \text{ ise} \end{cases}$$

biçiminde tanımlanıyor.

Buna göre, $1 * \left[\frac{1}{2} * (-3) \right]$ işleminin sonucu kaçtır?

- A) $\frac{1}{2}$ B) $\frac{1}{3}$ C) $\frac{3}{4}$ D) $\frac{5}{4}$ E) $\frac{3}{5}$

41. a , b ve c birer pozitif tam sayı olmak üzere,

$$a = (b - 1)(c + 3)$$

eşitliği sağlanıyor.

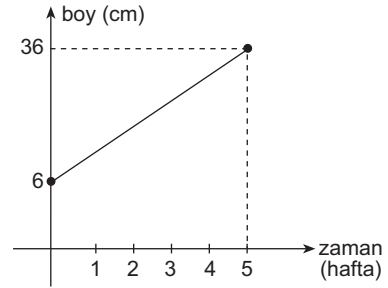
a bir asal sayı olduğuna göre, $b + c$ toplamının a türünden eşiti aşağıdakilerden hangisidir?

- A) $a - 4$ B) $a - 1$ C) $a + 1$
D) $a + 2$ E) $a + 3$

42. 5 e bölündüğünde 1 kalanını, 4 e bölüldüğünde ise 2 kalanını veren üç basamaklı en büyük doğal sayının rakamları toplamı kaçtır?

- A) 21 B) 22 C) 23 D) 24 E) 25

43. Aşağıdaki doğrusal grafik, yeni dikilen bir fidanın ilk beş haftalık sürede boyundaki değişimi göstermektedir. Dikildiği anda 6 cm olan bu fidanın boyu, dikildikten 5 hafta sonra 36 cm olmuştur.



Buna göre, dikildikten 4 hafta sonra bu fidanın boyu kaç cm olmuştur?

- A) 24 B) 26 C) 28 D) 30 E) 32

44. Bir miktar para 8 kişiye eşit olarak paylaştırılıyor. Aynı para 12 kişiye eşit olarak paylaştırılırsa kişi başına 10 TL daha az para düşecekti.

Buna göre, paylaştırılan toplam para kaç TL dir?

- A) 144 B) 168 C) 192
D) 216 E) 240

45. Bir sinemada film seyretme ücreti, öğrenciler için 6 TL, öğrenci olmayanlar için ise 8 TL'dir. Bu sinemadan 30 kişi bilet almış ve toplam 214 TL ödemiştir.

Buna göre, bu 30 kişiden kaç öğrenci bileti almıştır?

- A) 10 B) 13 C) 15 D) 18 E) 20

46. Bir bahçedeki kiraz ağaçlarının sayısının 2 katı, erik ağaçlarının sayısının 3 katına eşittir. Kiraz ağaçlarının 8 tanesi, erik ağaçlarının da 7 tanesi kuruyunca kiraz ağaçlarının sayısının 5 katı, erik ağaçlarının sayısının 8 katına eşit oluyor.

Başlangıçta bu bahçedeki kiraz ağaçlarının sayısı kaçtır?

- A) 48 B) 52 C) 54 D) 60 E) 64

47. Bir okuldaki öğrencilerin % 45'i kızdır. Kız öğrencilerin üçte biri, erkek öğrencilerin ise beşte biri siyah saçlıdır.

Siyah saçlı kız öğrencilerin sayısı, siyah saçlı erkek öğrencilerin sayısından 20 fazla olduğuna göre, bu okulda toplam kaç öğrenci vardır?

- A) 450 B) 500 C) 520
D) 600 E) 640

48. 18 kadın ve 24 erkeğin çalıştığı bir iş yerinde kadınların yaş ortalaması 30, erkeklerin yaş ortalaması ise 37 olduğuna göre, tüm çalışanların yaş ortalaması kaçtır?

- A) 33 B) 33,5 C) 34 D) 34,5 E) 35

49. Bir malın fiyatı belli bir zaman diliminde toplam % 120 artarak 215,6 TL olmuştur.

Bu malın başlangıçtaki fiyatı kaç TL'dir?

- A) 96 B) 98 C) 99
D) 102 E) 104

50. Anne, baba, iki kız ve bir erkek çocuktan oluşan bir aile, biri 3 kişilik diğeri 2 kişilik bir oturma grubuna kız çocuklar yan yana olmak üzere kaç değişik şekilde oturulabilir?

- A) 18 B) 20 C) 24 D) 30 E) 36

51. Eni 105 metre, boyu 120 metre olan dikdörtgen biçimindeki bir arsanın tamamı kare biçimindeki eş parsellere ayrılacaktır.

Buna göre, bu arsa en az kaç parsel ayrılabilir?

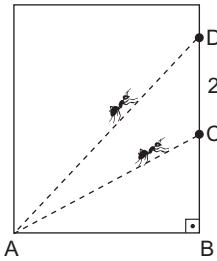
- A) 45 B) 48 C) 50 D) 56 E) 60

52. 2002 yılında 2 milyon adet buzdolabı üreten bir firma, üretimini her sene eşit sayıda artırarak 2010 yılında 8 milyon adet buzdolabı üretmiştir.

Buna göre, bu firmanın 2004 yılında ürettiği buzdolabı sayısı kaç milyondur?

- A) 3,5 B) 3,6 C) 3,8 D) 3,9 E) 4

53.



Dik bir duvarın A köşe noktasında iki karınca bulunmaktadır. Bu karıncalardan biri, duvarın AB kenarıyla 30° lik açı yapacak şekilde yürüyerek C noktasına, diğeri de 60° lik açı yapacak şekilde yürüyerek D noktasına varıyor.

Son durumda, karıncalar arasındaki uzaklık 2 metre olduğuna göre, A ile D noktaları arasındaki uzaklık kaç metredir?

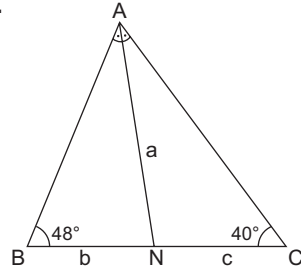
- A) $\sqrt{2}$ B) $\sqrt{3}$ C) $2\sqrt{3}$
D) $\sqrt{2} + 1$ E) $2\sqrt{3} - 1$

54. Bir grup işçi günde 8 saat çalışarak bir işi 12 günde bitiriyor. Bu gruba 2 kişi katılırsa ve işçiler günde 2 saat daha fazla çalışırsa aynı işi 8 günde bitirebiliyorlar.

Buna göre, başlangıçta bu grupta kaç işçi vardır?

- A) 9 B) 10 C) 12 D) 14 E) 15

55.



ABC bir üçgen

[AN] açıortay

$m(\widehat{ABC}) = 48^\circ$

$m(\widehat{ACB}) = 40^\circ$

$|AN| = a$ birim

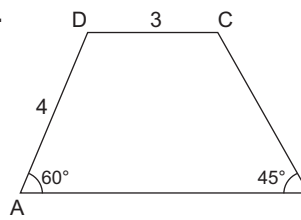
$|BN| = b$ birim

$|CN| = c$ birim

Yukarıdaki verilere göre, a, b, ve c arasındaki sıralama aşağıdakilerden hangisidir?

- A) $a < b < c$ B) $a < c < b$
C) $b < a < c$ D) $b < c < a$
E) $c < b < a$

56.



ABCD bir yamuk

$DC \parallel AB$

$m(\widehat{DAB}) = 60^\circ$

$m(\widehat{ABC}) = 45^\circ$

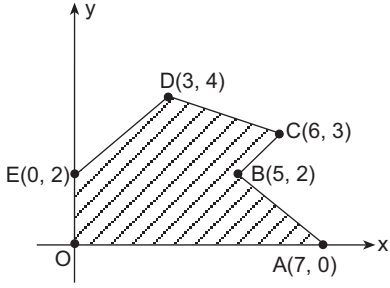
$|AD| = 4$ cm

$|DC| = 3$ cm

Yukarıdaki verilere göre, ABCD yamuğunun alanı kaç cm^2 dir?

- A) $7 + 6\sqrt{3}$ B) $4 + 8\sqrt{3}$
C) $6 + 8\sqrt{3}$ D) $5 + 9\sqrt{3}$
E) $8 + 9\sqrt{3}$

57.

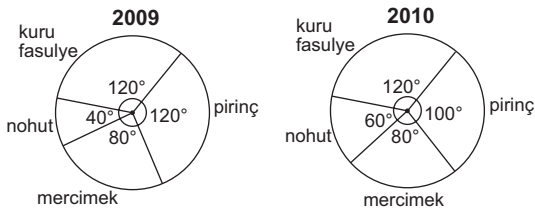


Dik koordinat düzleminde köşe noktaları verilen, şekildeki OABCDE çokgensel bölgesinin alanı kaç birim karedir?

- A) 15 B) 16 C) 17 D) 18 E) 19

58. – 60. SORULARI AŞAĞIDAKİ BİLGİLERE GÖRE CEVAPLAYINIZ.

Gıda ticareti yapan bir şirket yurt dışına kuru fasulye, pirinç, mercimek ve nohut ihraç etmektedir. Aşağıdaki dairesel grafiklerde, bu şirketin 2009 ve 2010 yıllarındaki ihracatının ürünlere göre dağılımı gösterilmiştir.



Bu şirketin bu dört üründe yapmış olduğu toplam ihracat miktarı 2009 yılında 4500 ton, 2010 yılında ise 7200 tondur.

58. Bu şirketin 2010 yılında ihraç ettiği nohut miktarı 2009 yılına göre yüzde kaç artmıştır?

- A) 50 B) 80 C) 120 D) 140 E) 150

59. Bu şirket 2009 ve 2010 yıllarında toplam kaç ton mercimek ihraç etmiştir?

- A) 2600 B) 2750 C) 2800
D) 3000 E) 3200

YEDİİKLİM YAYINCILIK

60. Bu bilgilere göre, aşağıdakilerden hangisi yanlıştır?

- A) 2009 yılında yapılan toplam ihracatın üçte biri pirinçtir.
B) 2009 yılında, mercimek ihracatı nohut ihracatının iki katıdır.
C) 2010 yılında en az nohut, en fazla kuru fasulye ihraç edilmiştir.
D) 2010 yılında ihraç edilen kuru fasulye miktarı 2009 yılına göre değişmemiştir.
E) 2010 yılında ihraç edilen pirinç miktarı 2009 yılına göre artmıştır.

GENEL YETENEK TESTİ BİTTİ.
GENEL KÜLTÜR TESTİNE GEÇİNİZ.

GENEL KÜLTÜR TESTİ

1. Bu testte 60 soru vardır.

2. Cevaplarınızı cevap kâğıdının Genel Kültür Testi için ayrılan kısmına işaretleyiniz.

1. Aşağıdakilerden hangisi İslamiyetten önce, Türklerde ölen kişinin eşyalarıyla birlikte gömüldüğü mezara verilen addır?

- A) Yuğ B) Şad C) Kurgan
D) Toy E) Tigin

2. Aşağıdakilerden hangisi, Hunların neden olduğu Kavimler Göçü'nün sonuçlarından biri değildir?

- A) Avrupa'nın etnik yapısının değişmesi
B) Avrupa'da bir Hun Devleti kurulması
C) Roma İmparatorluğu'nun bütünlüğünü ve üstünlüğünü yitirmesi
D) Avrupa'da skolastik düşüncenin egemen olması
E) Göktürk Devleti'nin yıkılması

3. Cengiz Han'ın torunu Hülagu tarafından İran'da kurulan ve 1258 yılında Bağdat'ı alarak Abbasi Devleti'ne son veren devlet aşağıdakilerden hangisidir?

- A) İlhanlı Devleti B) Timur Devleti
C) Altın Orda Devleti D) Çağatay Devleti
E) Memluk Devleti

4. Aşağıdakilerden hangisi, Türk-İslam devletlerinde pazarlarda fiyatları, tartı ve ölçü aletlerini, üretilen ve satılan malların kalitesini denetleyen görevlidir?

- A) Ulak B) Silahtar
C) İğdişbaşı D) Muhtesip
E) Câmedâr

5. Osmanlı Döneminde, Fatih Sultan Mehmet'in hocası olmuş, din, tasavvuf ve tıp alanlarındaki çalışmalarıyla bilinen ünlü bilgin aşağıdakilerden hangisidir?

- A) Ebussuud B) Emir Sultan
C) Akşemseddin D) Kemalpaşazade
E) Molla Fenari

6. Osmanlı Devleti'nde 19. yüzyılda güzel sanat dallarında eğitim ve öğretim yapmak üzere açılan ve müdürlüğüne Osman Hamdi Bey'in getirildiği okul aşağıdakilerden hangisidir?

- A) Darülmualimin
B) Sanayi-i Nefise Mektebi
C) Galatasaray Sultanisi
D) Darülfünun
E) Darülmaarif

7. II. Mahmut, Vak'a-i Hayriye'den sonra, "Bundan böyle saltanatın millet için bir dehşet, bir korku kaynağı değil, fakat bir destek olmasını istiyorum. Bunun için ferdin malına el konulması geleneğini kaldırıyorum." demiştir.

Bu bilgiyle aşağıdakilerden hangisine ulaşılabılır?

- A) Müsadere usulüne son verildiğine
B) Sened-i İttifak'ın imzalandığına
C) Divanihümayundan Bakanlıklar Sistemine'ne geçildiğine
D) İlk posta teşkilatının oluşturulduğuna
E) Yeni bir ordunun kurulduğuna

8. Osmanlı Devleti olası bir Rus saldırısı karşısında ülkesini savunacağı düşüncesiyle aşağıdakilerden hangisinin yönetimini 1878 yılında İngiltere'ye geçici olarak bırakmıştır?

- A) Mısır B) Kıbrıs C) Rodos
D) Meis E) Kırım

9. Aşağıdakilerden hangisinin Osmanlı Devleti'nin ve Almanya'nın, Kafkas Cephesi'nin açılmasıyla elde etmeyi planladıkları kazanımlardan biri olduğu savunulamaz?

- A) Bakü petrolerini ele geçirmek
B) Kafkaslar üzerinden Hindistan'a ulaşmak
C) Rusya'nın güneye inmesini önlemek
D) Kafkaslardaki bağımsızlık mücadelesini desteklemek
E) Süveyş Kanalı'nı ele geçirerek İngilizlerin sömürgelerine giden yolu kapatmak

10. Aşağıdakilerden hangisi Wilson ilkelerinden biri değildir?

- A) Devletler arasındaki anlaşmazlıkları barış yoluyla çözecek bir teşkilat kurulması
B) Yenilen devletlerin, yenilen devletlerden toprak almaması
C) Yenilen devletlerin, yenilen devletlere savaş tazminatı ödemesi
D) Boğazların her devletin ticaret gemilerine açık olması
E) Devletler arasında gizil anlaşmalar yapılmaması

11. I. İslam Teâli Cemiyeti
II. İngiliz Muhipleri Cemiyeti
III. Sulh ve Selâmet-i Osmaniye Fırkası

Yukarıdakilerden hangileri ulusal mücadeleye karşı çıkmıştır?

- A) I, II ve III B) II ve III C) I ve II
D) Yalnız III E) Yalnız I

12. İstanbul'un Anlaşma Devletleri tarafından işgal edilmesi ve Mebuslar Meclisinin dağılmasına aşağıdakilerden hangisinin neden olduğu savunulabilir?

- A) İstanbul Hükümetiyle Temsilciler Kurulunun görüşme yapması
B) Ali Fuat Paşa'nın Kuvayımillîye Komutanlığına atanması
C) Hükümet üyelerinin Meclis dışından seçilmesi
D) Misakımillî'nin ilan edilmesi
E) Erzurum'da kongre toplanması

13. Aşağıdakilerden hangisi Gümrü Antlaşması'yla sağlanan kazanımlardan biri **değildir**?

- A) Gürcistan'la olan anlaşmazlıkların ortadan kaldırılmasına zemin hazırlaması
- B) Doğu Cephesi'ndeki silah ve teçhizatın bir kısmının batıya taşınmasına ortam hazırlaması
- C) Halk arasında orduya ve Meclise duyulan güvenin artması
- D) Sovyetlerden alınacak yardımların Anadolu'ya gelmesini sağlayacak yolun açılması
- E) Afganistan'la dostluk anlaşması yapılması

14. Atatürk, "Bu anlaşma, Türk ulusuna karşı yüz-yıllardan beri hazırlanmış ve Sevr Antlaşması ile tamamlandığı sanılmış, büyük bir suikastın yıkılışını bildirir bir belgedir. Osmanlı tarihinde benzeri görülmemiş bir siyasal zafer yapıtıdır." **sözünü aşağıdakilerden hangisi için kullanmıştır?**

- A) Mudanya Ateşkes Anlaşması
- B) Moskova Antlaşması
- C) Ankara Antlaşması
- D) Lozan Antlaşması
- E) Montrö Boğazlar Sözleşmesi

15. Aşağıdakilerden hangisi, Tevhid-i Tedrisat Kanunu'nun (Öğretim Birliği) sonuçlarından biri **değildir**?

- A) Öğretim ilkelerinde birlik sağlanması
- B) Genel eğitim kurumlarının Millî Eğitim Bakanlığına bağlanması
- C) İlk Maarif Kongresi'nin düzenlenmesi
- D) Ulusal kültür birliğinin sağlanması için ortam hazırlanması
- E) Dinî esaslara dayalı eğitim anlayışının terk edilmesi

16. Atatürk, "En iyi bireyler, kendinden çok, bağlı olduğu toplumu düşünen, onun varlığının ve mutluluğunun korunmasına yaşamını adayan insanlardır." demiştir.

Atatürk'ün bu sözündeki en iyi birey tanımının aşağıdakilerden hangisiyle eşleştiği savunulabilir?

- A) Vatandaşlık bilincine erişmiş kişi
- B) Başkalarının hak ve özgürlüklerine değer vermeyen kişi
- C) Belli bir sınıfın yararını gözetken kişi
- D) Sorumluluklarının gereğini yerine getirmeyen kişi
- E) Önceliklerini kişisel çikardan yana kullanan kişi

17. Kurtuluş Savaşı'nın anlamını ve bağımsızlık isteğini dile getirecek bir marşın yazılması için yarışmayı aşağıdakilerden hangisi açmıştır?

- A) Millî Savunma Bakanlığı
- B) Genelkurmay Başkanlığı
- C) Millî Eğitim Bakanlığı
- D) İçişleri Bakanlığı
- E) Dışişleri Bakanlığı

18. Atatürk Nutuk'ta, "Tahrir-i Sükûn Kanunu ile İstiklal Mahkemelerini, istibdat vasıtası olarak kullanacağımız fikrini ortaya atanlar ve bu fikri telkin eden çalışanlar oldu... Biz olağanüstü olarak alınan ve fakat yasal olan önlemleri hiçbir vakit ve hiçbir surette, kanunun üzerine çıkmak için vasıta olarak kullanmadık." demiştir.

Atatürk'ün bu anlatımıyla, Tahrir-i Sükûn Kanunu'nun kabul edilmesi ve İstiklal Mahkemelerinin kurulmasında aşağıdakilerden hangisini gerekçe olarak gösterdiği savunulamaz?

- A) Devletin hayat ve bağımsızlığını sağlama
- B) Milletin medeni ve sosyal gelişmesine ilişkin girişimleri koruma
- C) Ülkenin düzen ve güvenliğini sağlama
- D) Tehlikelere karşı önlem alma zorunluluğu
- E) Uluslararası ilişkileri düzenleme zorunluluğu

19. Aşağıdakilerden hangisi Teşvik-i Sanayi Kanunu'nun uygulamalarından biri değildir?

- A) Çeşitli sanayi kuruluşlarına devlet arazisi tahsis edilmesi
- B) Bazı işletmelere taşıma hizmetlerinde indirim sağlanması
- C) Millî tasarruf ve mevduatın artması için Türkiye İş Bankasının kurulması
- D) Vergilerde muafiyetler getirilmesi
- E) Devlet daireleri için yerli ürün kullanma zorunluluğunun getirilmesi

20. Türk İnkılabı'nın,

- I. belli bir ideolojiye bağlı olarak ortaya çıkma,
- II. başka uluslara örnek olma,
- III. tek kişinin egemenliğine dayalı ülke idaresini değiştirme

durumlarından, hangileri bakımından Rus İnkılabı'ndan farklı olduğu savunulabilir?

- A) Yalnız I
- B) Yalnız II
- C) Yalnız III
- D) I ve II
- E) II ve III

21. • Soyadı Kanunu'nun kabul edilmesi
- Medreselerin kapatılması
 - Medeni Kanun'un kabul edilmesi

Yukarıdaki gelişmeler aşağıda verilen Atatürk ilkelerinden hangisiyle ilişkilendirilemez?

- A) Laiklik
- B) Devletçilik
- C) Milliyetçilik
- D) Halkçılık
- E) İnkılapçılık

22. Aşağıdakilerden hangisinin sosyal hayattaki ayrıcalıkları önlemek amaçlı olduğu savunulamaz?

- A) Tekke ve zaviyelerin kapatılması
- B) Hacı, ağa, hafız, molla gibi unvanların kaldırılması
- C) Medeni Kanun'un kabul edilmesi
- D) Devlet İstatistik Enstitüsünün kurulması
- E) Dinî giysilerin mabetler dışında giyilmesinin yasaklanması

23. Mustafa Kemal, "Hiçbir sınır tanımayarak dünyadaki bütün Türkleri bir devlet olarak birleştirmek, ulaşılamayacak bir amaçtır. Bu, yüzyılların ve yüzyıllarca yaşamakta olan insanların çok acı, çok kanlı olaylar ile ortaya koyduğu bir gerçektir." demiştir.

Mustafa Kemal bu sözüyle, Osmanlı Devleti'nin yıkılışı döneminde savunulan aşağıdaki fikir akımlarından hangisini eleştirmiştir?

- A) Osmanlıcılık
- B) Turancılık
- C) Milliyetçilik
- D) Batıcılık
- E) İslamcılık

24. Mustafa Kemal, "...Artık hükümet ile millet arasında mazideki ayrılık kalmamıştır. Hükümet millettir ve millet hükümettir. Artık hükümet ve hükümet mensupları kendilerinin millettan ayrı olmadıklarını ve milletin efendi olduğunu tamamen anlamışlardır." demiştir.

Mustafa Kemal'in bu anlatımıyla aşağıdaki kavramlardan hangisini vurguladığı savunulabilir?

- A) Tam bağımsızlık
- B) Barışseverlik
- C) Bilimsellik
- D) Millî birlik ve beraberlik
- E) Vatanseverlik

25. Aşağıdakilerden hangisi Cumhuriyet Dönemi gelişmelerinden biri değildir?

- A) Kabotaj Kanunu'nun çıkarılması
- B) Halifeliğin kaldırılması
- C) Çok partili hayata geçiş amacıyla siyasi partilerin kurulması
- D) Sadabat Paketi'nin imzalanması
- E) Kanunvesasi'nin kabul edilmesi

26. Aşağıdakilerden hangisi, Atatürk Döneminde tarımı geliştirmek amacıyla yapılan çalışmalardan biri değildir?

- A) Aşar vergisinin kaldırılması
- B) Ziraat Bankasının kurulması
- C) Numune çiftliklerinin kurulması
- D) Yüksek Ziraat Enstitüsünün kurulması
- E) Tarım satış kooperatiflerinin kurulması

27. I. Mudanya Ateşkes Anlaşması'yla ilgili görüşmelerdeki başarısı

II. Eskişehir-Kütahya Savaşları

III. Genelkurmay Başkanı olduğu sırada yaptığı başarılı hizmetleri

İsmet İnönü'nün Lozan Konferansı'na gönderilen heyete başkan olarak seçilmesinde yukarıdakilerden hangilerinin etkili olduğu savunulabilir?

- A) Yalnız I
- B) Yalnız II
- C) Yalnız III
- D) I ve III
- E) II ve III

28. I. Kuzey Atlantik Antlaşması Örgütü (NATO)
II. Milletler Cemiyeti
III. Balkan Antantı

Türkiye Cumhuriyeti'nin yukarıdaki kuruluşlara üye olma sıralaması aşağıdakilerden hangisidir?

- A) I, II, III B) II, I, III C) II, III, I
D) III, II, I E) III, I, II

29. Aşağıdakilerden hangisi, Lozan Antlaşması imzalandıktan sonra Türkiye ile Fransa arasında gerginliğe sebep olan konulardan biri değildir?

- A) Osmanlı borçları
B) Yabancı okullar
C) Adana-Mersin demir yolları
D) Bozkurt-Lotus davası
E) Oniki Ada'nın silahlandırılması

30. Türkiye'nin Milletler Cemiyetine üye olmasında aşağıdakilerden hangisinin etkisi olduğu savunulamaz?

- A) Boğazlar sorununun barışçıl bir tutumla çözülmesi
B) Avrupa'daki gruplaşmanın belirgin bir hâl alması
C) Türkiye'nin Batılı devletlerle sorunlarına barışçıl çözüm araması
D) Türkiye'nin uluslararası politikada öneminin artması
E) Türkiye'nin komşularıyla dostluk antlaşmalarını imzalaması

31. Televizyonda hava durumunu aktaran sunucu, Türkiye kıyılarında rüzgârın karayel ve poyrazdan saatte 50-60 kilometre hızla estiğini söylemiştir.



Buna göre, haritada numaralanmış rüzgârlardan hangisinin esiş yönü yanlış verilmiştir?

- A) I B) II C) III D) IV E) V

YEDİİKLİM YAYINCILIK

32. I. Topraklarının mineral bakımından genellikle zengin olması
II. Turizm açısından önemli yer şekillerine sahip olması
III. Aktif volkanların bulunması
IV. Fay hatları ve püskürük kayaçların olduğu yerlerde bulunması

Yukarıdakilerden hangileri Türkiye'deki volkanik arazilerin tümü için ortak bir özelliktir?

- A) I ve II B) I ve IV C) II ve III
D) II ve IV E) III ve IV

33. Türkiye'nin coğrafi bölgeleri belirlenirken fiziki, beşerî ve ekonomik özellikler göz önünde bulundurulmuştur. Fiziki özellikler içerisinde de yer şekilleri belirleyici olmuştur.

Buna göre, Ege Bölgesi'nin sınırlarının, diğer kıyı bölgelerinin aksine iç kesimlere daha fazla sokulması, bölgedeki dağların hangi özelliğiyle açıklanabilir?

- A) Kıyı çizgisine uzanış doğrultusuyla
- B) Yükselti değerleriyle
- C) Kayaç özellikleriyle
- D) Oluştukları dönemle
- E) Üzerlerindeki doğal bitki örtüsüyle

34. Aşağıda belirtilen dönem ve olayların hangisi, Türkiye'de nüfus artış hızının azalmasında **daha az** etkili olmuştur?

- A) 1918 - 1923 döneminde savaşların yaşanması
- B) 1940 - 1945 döneminde II. Dünya Savaşı nedeniyle seferberlik ilan edilmesi
- C) 1960 - 1965 döneminde özellikle yetişkin erkek nüfusun işçi olarak yurt dışına gitmesi
- D) 1970 - 1980 döneminde kırsal kesimden kentlere olan iç göçün yoğunluk kazanması
- E) 1985 - 2010 döneminde eğitim seviyesinin yükselmesi ve kadınların iş hayatına daha fazla katılması

35. Türkiye'de 1950 yılından sonra etkili olmaya başlayan iç göçlerle ilgili olarak aşağıdakilerden hangisi **söylenemez**?

- A) Denize kıyısı olan coğrafi bölgelerin tümünde nüfus artışının başlıca nedeni bölge dışından alınan göçlerdir.
- B) İç göçlerin önemli bir bölümü ekonomik ve sosyal alanlardaki değişimler ve doğal afetler gibi nedenlerle olmaktadır.
- C) Göç hareketi daha çok doğudan batıya doğru olmaktadır.
- D) Göç veren illerde doğum oranı genellikle yüksektir.
- E) Türkiye'de nüfus hareketlerinin büyük çoğunluğunu iç göçler oluşturmaktadır.

YEDİİKLİM YAYINCILIK

36. Aşağıda beş ile ait bazı beşerî ve ekonomik özellikler verilmiştir.

- I. Bolu'da kümes hayvancılığının yaygınlaşması,
- II. Kars'ta kış turizminin gelişmesi,
- III. Elazığ'da Keban Barajı'nın işletmeye açılması,
- IV. Eskişehir'in bir üniversite ve kültür kenti olması,
- V. Burdur'da İnsuyu Mağarası'nın turizme açılması

Buna göre, yukarıdaki illere ait beşerî ve ekonomik özelliklerden hangisi, o ilin sosyoekonomik yapısında diğerlerine göre **daha büyük değişime neden olmuştur?**

- A) I B) II C) III D) IV E) V

37. Aşağıdakilerden hangisi Kocaeli, Bursa ve Sakarya illerinin ortak özellikleri arasında yer almaz?

- A) Nüfus yoğunluklarının Türkiye ortalamasının üzerinde olması
- B) Ulaşım olanaklarının gelişmiş olması
- C) Petrokimya endüstrisinin gelişmiş olması
- D) Dışarıdan göç alması
- E) Aynı coğrafi bölgede topraklarının bulunması

38. Ege Bölgesi'nin elektrik üretimi göz önüne alındığında,

- I. akarsu,
- II. linyit,
- III. rüzgâr,
- IV. jeotermal

enerji kaynaklarından hangilerinin payı daha fazladır?

- A) I ve II
- B) I ve III
- C) II ve III
- D) II ve IV
- E) III ve IV

39. Güneydoğu Anadolu Projesi'nin hayata geçirilmesi, bu bölgede yoğun olarak yetiştirilen ürünlerden hangisinin üretim miktarının artmasında daha etkili olmuştur?

- A) Antep fıstığı
- B) Kırmızı mercimek
- C) Pamuk
- D) Tütün
- E) Buğday

40. Akdeniz Bölgesi'nin dağlık ve platoluk kesimlerinin jeomorfolojik özellikleri,

- I. yaylacılık,
- II. ticaret,
- III. turizm,
- IV. ulaşım

etkinliklerinden hangilerini olumlu yönde etkilemiştir?

- A) I ve II
- B) I ve III
- C) II ve III
- D) II ve IV
- E) III ve IV

YEDİİKLİM YAYINCILIK

41. Türkiye'de tarımda makineleşme ne kadar yaygınlaşırsa yaygınlaşsın yine de bazı ürünlerin yetiştirilmesinde insan emeğine duyulan yoğun gereksinim devam edecektir.

Bu yargının doğruluğunu kanıtlamak için öncelikle,

- I. çeltik,
- II. buğday,
- III. çay,
- IV. mısır

ürünlerinden hangilerinin yetiştirilme koşulları örnek gösterilebilir?

- A) I ve II
- B) I ve III
- C) I ve IV
- D) II ve III
- E) III ve IV

42. I. Orman örtüsünün zengin olması
 II. Tarla tarımına elverişli alanların sınırlı olması
 III. Yaz kuraklığının az görülmesi
 IV. Dağınık yerleşmenin yaygın olması

Yukarıdakilerden hangileri, Doğu Karadeniz Bölümü'nde büyükbaş hayvancılığın önemli bir ekonomik etkinlik olmasının nedenidir?

- A) I ve II B) I ve III C) II ve III
 D) II ve IV E) III ve IV

43. İzmir'in merkez ilçesine bağlı bir köye kara yoluyla ulaşabilmek için ortalama on kilometre yol almak gerekirken Kütahya'da kuş uçuşu mesafesi aynı olan bir köye on beş kilometre yol almak gerekmektedir.

Bu durum, aşağıdakilerden hangisiyle açıklanabilir?

- A) Yerleşme birimlerinin sıklığıyla
 B) Doğal bitki örtüsünün farklılığıyla
 C) İklim koşullarının farklılığıyla
 D) Tarım alanlarının genişliğiyle
 E) Yer şekillerinin engebeliğiyle

44. Ülke sınırları içerisinde bölge, bölüm ve yöreler arasında yapılan ticarete "iç ticaret" denir.

Buna göre, Türkiye'de hareketli bir iç ticaretin olması aşağıdakilerden hangisiyle ilgili değildir?

- A) Endüstri kuruluşlarının belirli bölgelerde toplanmasıyla
 B) Bölgeler arasında yetişen tarım ürünlerinin farklı olmasıyla
 C) Nüfus artış hızının yüksek olmasıyla
 D) İnsanların satın alma gücünün artmasıyla
 E) Bölgelerin yüz ölçümlerinin farklı olmasıyla

45. Türkiye'de, 1990 yılında tarımsal ürünlerin dış satımından yaklaşık 2,4 milyar Amerikan doları gelir elde edilmiş ve bu değer toplam dış satımın % 18,1'ini oluşturmuştur. 2007 yılında ise yaklaşık 11,4 milyar Amerikan dolarlık tarımsal ürün dış satımının, toplam dış satımdaki payı % 10,7 olmuştur.

Buna göre, 1990-2007 yılları arasında Türkiye ekonomisiyle ilgili aşağıdakilerden hangisi söylenebilir?

- A) Dış satımda madenlerin ve endüstri ürünlerinin payı artmıştır.
 B) Türkiye'nin tarımsal ürünlerine olan talep azalmıştır.
 C) Dış ticaret açığı azalmıştır.
 D) Tarımda modern tekniklerin uygulanması yaygınlaşmıştır.
 E) Ulusal gelir yükselmiştir.

YEDİİKLİM YAYINCILIK

46. Ege Bölgesi'nde kıyı boyunca kuzeyden güneye doğru turistik amaçlı gezi yapan bir grup, aşağıdakilerden hangisine rastlamaz?

- A) Antik kentlere
 B) Millî parklara
 C) Yat limanlarına
 D) Kayak merkezlerine
 E) Kaplıcalara

47. Aşağıda bazı il ve il merkezleriyle özdeşleşmiş ifadeler verilmiştir.

- Gündüz seyranlık, gece gerdanlık - Mardin
- Tahıl ambarı - Konya
- Serhat şehri - Edirne
- Güller ve göller şehri - Isparta
- Ege'nin incisi - İzmir

Bu ifadelerde, il ve il merkezlerinin aşağıdaki özelliklerinden hangisi vurgulanmamıştır?

- | | |
|----------------------|-----------|
| A) Turizmi | B) İklimi |
| C) Jeopolitik konumu | D) Tarımı |
| E) Yer şekilleri | |

49. 1982 Anayasası'na göre, Cumhurbaşkanı aşağıdakilerin hangisi tarafından seçilir?

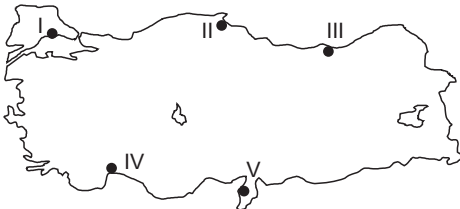
- A) Halk
- B) TBMM
- C) Başbakan
- D) Anayasa Mahkemesi
- E) Bakanlar Kurulu

YEDİİKLİM YAYINCILIK

50. 1982 Anayasası'na göre, TBMM kaç milletvekilinden oluşur?

- | | | |
|--------|--------|--------|
| A) 400 | B) 450 | C) 500 |
| D) 550 | E) 600 | |

48. Endüstrileşme ve teknolojik gelişmelerin ortaya çıkardığı çevre sorunlarından biri de hava kirliliğidir.



Buna göre, haritada numaralarla gösterilen liman kentlerinin hangisinde endüstrileşmeye bağlı olarak hava kirliliğinin daha fazla olması beklenir?

- A) I B) II C) III D) IV E) V

51. 1982 Anayasası'na göre, Devletin şekli ile ilgili aşağıdaki ifadelerden hangisi doğrudur?

- A) Türkiye federal devlettir.
- B) Türkiye konfederal bir devlettir.
- C) Türkiye Devleti monarşidir.
- D) Türkiye Devleti totaliter bir devlettir.
- E) Türkiye Devleti bir Cumhuriyet'tir.

52. Aşağıdaki idarelerden hangisi bir mahallî idare birimi değildir?

- A) Yuva köyü
- B) Çukurambar Mahallesi
- C) Elmadağ Belediyesi
- D) Ankara İl Özel İdaresi
- E) Ankara Büyükşehir Belediyesi

55. Aşağıdaki tüzel kişilerden hangisi, kişi topluluğu olmayıp mal topluluğu niteliğini taşımaktadır?

- A) Dernekler
- B) Anonim şirketler
- C) Kolektif şirketler
- D) Vakıflar
- E) Kooperatifler

53. Köy işlerinin bütün köylü birleşerek yapılması usulüne ne ad verilir?

- A) İmece
- B) Salma
- C) Dayanışma
- D) İstimval
- E) Fiilî yol

56. Aşağıdakilerden hangisi kişinin özel hakları arasında yer almaz?

- A) Seçme ve seçilme hakkı
- B) Mülkiyet hakkı
- C) Kişilik hakkı
- D) Alacak hakları
- E) Telif hakkı

54. Hakkında soruşturma açılan bir belediye başkanını geçici olarak görevden uzaklaştırma yetkisi aşağıdakilerden hangisine aittir?

- A) Başbakan
- B) İçişleri Bakanı
- C) Vali
- D) Belediye meclisi
- E) Danıştay

57. Hukukun kendisine hukuki sonuç bağladığı insan davranışına ne ad verilir?

- A) Haksız fiil
- B) Hukuki olay
- C) Hukuki fiil
- D) Duygu açıklaması
- E) İrade açıklaması

58. Uluslararası kredi derecelendirme kuruluşu Moody's, Haziran 2011'de aşağıdakilerden hangisinin Türkiye'nin kredi notu üzerinde baskı yaratabileceğini açıklamıştır?

- A) Enflasyon
B) Bütçe açığı
C) İşsizlik
D) Stagflasyon
E) Cari açık

60. 9-13 Mayıs 2011 tarihlerinde düzenlenen Birleşmiş Milletler En Az Gelişmiş Ülkeler 4. Konferansı aşağıdaki şehirlerden hangisinde gerçekleştirilmiştir?

- A) Londra
B) Paris
C) Brüksel
D) İstanbul
E) Berlin



59. Aşağıdaki ülkelerin hangisinde bir süreden beri yaşanan protestoların ve muhaliflerin çıkardığı olayların önüne geçmek amacıyla Mayıs 2011'de genel af ilan edilmiştir?

- A) İran
B) Irak
C) Suriye
D) Afganistan
E) Pakistan

TEST BİTTİ.
CEVAPLARINIZI KONTROL EDİNİZ.