

1. Altı çizili söz grubunda geçen "kişiliğinin temeline ayrı bir taş koymak" sözü cümleye, kişilik yani duyuş ve davranış özelliklerini geliştirmek, zenginleştirmek anlamını katmıştır.

(Cevap A)

2. Cümlede geçen "sözcüksel çölleşme" sözü olumsuz bir anlam içermekte ve cümleye hep aynı tip söz ve sözcüklerle konuşma anlamını katmaktadır. E seçeneğindeki "kural tanımazlık" sözcük kısırlığından çok "isyan etme, kurallara uymama" anlamını katmaktadır.

(Cevap E)

3. A'daki "çıkılmaz sokak" sonuç alınamayan bir iş için, B'deki "havanda su dövme" boşuna uğraşmayı anlatmak için, D'deki "dört duvar arasında" kapalı bir yerde kalmayı anlatmak için, E'deki "iki arada bir derede" zor şartlar altında ve tereddütte kalmayı anlatmak için kullanılır. C'deki "yer demir gök bakar" deyimini ise hiçbir yardım ve umut olmadığını anlatmak için kullanılır ve parçadaki durumu tam olarak ifade eder.

(Cevap C)

4. Bu sorunun B seçeneğindeki durum, bir görüşü ve kişisel düşünceyi ifade ettiği için "nesnellik" değil, tam tersine "öznellik"tir.

(Cevap B)

5. V. cümlede kitabı okuyanların sahip olabileceği olumlu bir durumdan söz edilmiştir, ama farklı bir tutum üzerinde durulmamıştır.

(Cevap E)

6. IV. cümlede bebeğe okuduklarımızın onunla birlikte tekrar edilmesinin gereğinden söz edilmiştir. Okuduklarımızın bebeğin bildiği sözcüklerden oluşması gereğinden ise hiç söz edilmemiştir.

(Cevap D)

7. A seçeneğinde öğeleri arasında virgül bulunan iki cümle olduğu için boşlukta noktalı virgül kullanılmalıdır. Diğer seçeneklerdeki boşluklarda ise virgül kullanılmalıdır.

(Cevap A)

8. B seçeneğindeki "Marmara denizindeki" sözünün yazımında yanlışlık vardır. Çünkü yer adları (il, ilçe, dağ, göl, ova, deniz, mahalle, cadde...) büyük harfle başlar. Doğrusu "Marmara Denizi'ndeki" şeklinde olmalıdır. A ve E seçeneklerindeki sayıların ayrı yazılması ise doğrudur.

(Cevap B)

9. I numaralı sözcük bir ismin yerini tuttuğu için "zaimir", II numaralı sözcük zaman anlamı bildirdiği için "zarf", III ve IV numaralı sözcükler de tek başına kullanıldıkları ve bir varlığı karşıladıkları için "isim"dir.

(Cevap C)

10. I, II, III ve IV numaralı tamlamalar bir ismi niteledikleri veya belirttikleri için "sıfat tamlaması"dır. Bunu "nasıl" ve "hangi" sorularını önündeki isme sorarak da kanıtlayabiliriz. V numaralı tamlama ise iki ismin bir araya gelmesinden oluşan bir "isim tamlaması"dır.

(Cevap E)

11. B seçeneğindeki "yazışmak" eylemi karşılıklı yapıma anlamı bildirdiği için bu sorunun doğru cevabı budur.

(Cevap B)

12. Bu tip sorularda görev, o sözcüğün türü anlamına gelmektedir. A, B, C ve E seçeneğindeki ikilemeler bir fiili belirttikleri için "zarf", D seçeneğindeki ikileme ise bir ismi nitelediği için "sıfat"tır.

(Cevap D)

13. Bir sözün dolaylı tümleç olması için "neye, nereden, kime, kimde, kimden" gibi sorulara cevap vermesi gerekir. Bir tamlamanın belirtili isim tamlaması olması için de iki ismin de ek alması gerekir. E seçeneğindeki "odanın penceresinden" tamlaması iki sözcük de ek aldığı için "belirtili ad tamlaması", "nereden görünüyor?" sorusuna cevap verdiği için de "dolaylı tümleç"tir.

(Cevap E)

14. Bu tip sorularda cümlelerin yüklemine bakarak isim veya fiil cümlesi olmasına dikkat edilir. I fiil cümlesi (parlamak), II fiil cümlesi (yalamak), III isim cümlesi (sessiz), IV isim cümlesi (buzlu, kaygan), V fiil cümlesi (zorlanmak) olduğu için cevap: III - IV

(Cevap C)

15. Bu cümlede tamlayan eki eksikliğinden kaynaklanan bir anlatım bozukluğu vardır. "Yazar" sözcüğüne "-ın" tamlayan eki getirilerek cümledeki anlatım bozukluğu giderilebilir.

(Cevap A)

16. Bu cümlede "onun söyledikleri haklıdır" gibi bir anlam ortaya çıktığı için "onun söyledikleri" yerine "o" getirilerek anlatım bozukluğu giderilebilir.

(Cevap E)

17. D seçeneğindeki "problem yaratmak" sözü anlamca yanlış kullanılmıştır. Doğrusu "problem çıkarmak" olmalıdır, çünkü "yaratmak" sözü olumlu bir anlam taşır.

(Cevap D)

18. I, II, IV, V ve VI numaralı cümlelerde "çocuk yetiştirme yöntemlerinden ve bunun yol açtığı durumlardan" söz edilmiştir. III numaralı cümlede ise sadece "sorumluluk" duygusundan söz edilmiştir.

(Cevap B)

19. Parçada bir kent hakkında bilgi edinmek için kitapların yeterli olabileceğinden söz edilmiştir. Parçanın sonundaki "fakat" sözü Şanlıurfa için durumun böyle olmadığını ortaya koyduğu için "sadece kitaplar yeterli değildir" gibi bir anlam içeren cümle getirmemiz gerekir boşluğa. O da A seçeneğindedir.

(Cevap A)

20. 1. yaşam biçimi "öngördüğü" dediği için "beklentisine göre", 2. yaşam biçimi de "özlemlerle değiştirmek" dediği için "yönlendirmek, farklılaştırmak" anlamını içerir.

(Cevap C)

21. Parçada sözü edilen yazar için "Okurumun beğendiği kadar bir yazarım." dediği için "Kendi yeteneklerinin ve yeterliliğinin ölçütü okurdur." diyebiliriz.

(Cevap D)

22. Parçada ünlü sanatçıların öldükten sonra anlaşıldığından ve ün kazandığından söz edildiği için vurgulanmak istenen "kalıcılık"tır.

(Cevap B)

23. Parçada yaşlanmayı beklemeyip bu yaşlılık tecrübesini yaşlılardan öğrenerek edinmeye çalışan bir kişiden söz edilmiştir. Parçanın sonunda ise bunun öğrenilerek değil de yaşanılarak olabileceğinden söz edilmiştir.

(Cevap A)

24. Parçada usta bir sanatçıyla bir röportaj yapmadan önce o sanatçı hakkında bilgi sahibi olarak gitmenin, sanatçıdan daha fazla bilgi almayı sağlayacağı anlatılmıştır.

(Cevap C)

25. Parçada bazı yazarlar hakkında inceleme yapan bir edebiyat tarihçisinden söz edilmiştir. Ama onun, yaptığı çalışmalarla daha önce bilinmeyenleri gün ışığına çıkardığına değinilmemiştir.

(Cevap E)

26. Parçada öykü yazmaya çalışan ve öykülerinin oluşumu hakkında bilgiler veren bir yazardan söz edilmiştir. Burada yazarın öykülerini oluştururken ne gibi sıkıntılarla karşılaştığına değinilmemiştir.

(Cevap E)

27. Parçada gerilim türünde roman yazan birinden ve yazdığı kitabın sahip olması gereken özelliklerden söz edilmiştir. Ama bu özellikler arasında, eserin her düzeyden okura seslenebilecek bir anlatıma sahip olması, yoktur.

(Cevap A)

28. Parçada bir yazarın yazarlık hayatına nasıl adım attığından söz edilmiştir. Buradan yazarın lise yıllarında yazdığı öykü denemeleri beğenilmediği için bunları ortaya çıkarmadığını çıkaramayız, çünkü sonradan bu öykü denemeleri ortaya çıkarılıp beğenilmiştir.

(Cevap B)

29. Parçada sözü edilen şair için "sanatı üzerine konuşulmasından hoşlanmayan bir kişi" diyemeyiz, çünkü sanatı üzerine konuşmayan kendisidir. Başkasının konuşup konuşmaması hakkında bir bilgi verilmemiştir.

(Cevap C)

30. Parçada kendine güven duyma ile ilgili bir kişinin içinde bulunduğu bir durumdan ve onun sonuçlarından söz edilmiştir. Ancak bu sonuçlar içerisinde "toplumdan dışlanmak" gibi bir durum söz konusu değildir.

(Cevap D)

$$31. \frac{3 - \frac{2}{3}}{\frac{2}{3} + 3} = \frac{\frac{7}{3}}{\frac{11}{3}} = \frac{7}{11} \cdot \frac{3}{3} = \frac{7}{11}$$

(Cevap B)

$$32. \left(\frac{3,5}{0,7} \cdot \frac{0,4}{0,08} \right) - \frac{0,045}{0,009} = \left(\frac{35}{7} \cdot \frac{40}{8} \right) - \frac{45}{9}$$

$$5 \cdot 5 - 5 = 25 - 5 = 20$$

(Cevap C)

$$33. \frac{\sqrt{0,36} + \sqrt{1,21} - \sqrt{1,69}}{0,2} = \frac{\sqrt{\frac{36}{100}} + \sqrt{\frac{121}{100}} - \sqrt{\frac{169}{100}}}{\frac{2}{10}} = \frac{\frac{6}{10} + \frac{11}{10} - \frac{13}{10}}{\frac{2}{10}}$$

$$\Rightarrow \frac{4}{2} = \frac{4}{10} \cdot \frac{10}{2} = 2$$

(Cevap A)

$$34. \sqrt[3]{9^{x-2}} = 81$$

$$9^{\frac{x-2}{3}} = 9^2$$

$$\frac{x-2}{3} = 2 \Rightarrow x-2=6 \Rightarrow x=8$$

(Cevap E)

$$35. 2^x \cdot 2^y = 256 \Rightarrow 2^{x+y} = 2^8$$

$$\frac{5^x}{5^y} = 625 \Rightarrow 5^{x-y} = 5^4$$

$$x + y = 8$$

$$+ x - y = 4$$

$$2x = 12$$

$$x = 6$$

$$6 + y = 8 \Rightarrow y = 2$$

$$x \cdot y = 6 \cdot 2 = 12$$

(Cevap D)

36. $a < 0 < b < c$

 I. $a + c > 0$ için

a ve c sayılarının işaretleri farklı olduğundan toplamın sonucunun işareti kesin belli değildir.

 II. $a^2 < b^2$ için

sayıların mutlak değerleri - uzunlukları belli olmadığı için II. öncül de kesin değildir.

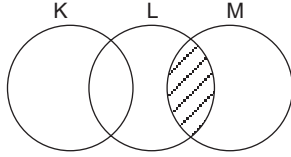
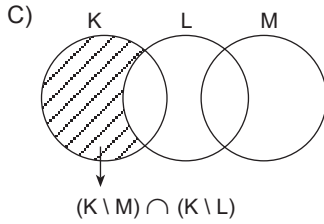
 III. $a.b > a.c$ için

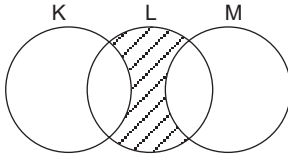
a sayısı negatif olduğundan eşitsizliğin her iki tarafını a sayısına böldüğümüzde eşitsizlik yön değişecektir.

$$\frac{a.b}{a} > \frac{a.c}{a} \Rightarrow b < c \text{ dir.}$$

kesinlikle doğrudur.

(Cevap B)

 37. A) $(L \setminus K) \cap M$

 B) $(K \setminus L) \cap M = \emptyset$

 D) $(L \setminus M) \cap (K \setminus L) = \emptyset$

 E) $(L \setminus K) \cap (L \setminus M)$


(Cevap E)

$$\begin{aligned} 38. & \frac{a^2b + b^2a}{a^2 - b^2} \cdot \frac{a^2 - 2ab + b^2}{ab^2 - a^2b} \\ &= \frac{ab(a+b)}{(a-b)(a+b)} \cdot \frac{(a-b)^2}{ab(b-a)} \\ &= -1 \end{aligned}$$

(Cevap A)

 39. $x|x - 2| = 1$
 $x \geq 2$ iken,

$$x(x - 2) = 1 \Rightarrow x^2 - 2x - 1 = 0$$

ifadeyi çarpanlara ayırmak için ifadeye 2 ekleyip çıkaralım.

$$x^2 - 2x - 1 + 2 - 2 \Rightarrow \frac{x^2 - 2x + 1 - 2}{(x-1)^2 - 2} = 0$$

$$(x - 1)^2 - 2 = 0 \Rightarrow (x - 1)^2 = 2$$

$$\Rightarrow x - 1 = \pm\sqrt{2}$$

$$\Rightarrow x = 1 + \sqrt{2}$$

$$x = 1 - \sqrt{2} \text{ bulunur.}$$

 $x \geq 2$ için $x = 1 + \sqrt{2}$ alınır.

 $x < 2$ için

$$x(-x + 2) = 1 \Rightarrow -x^2 + 2x - 1 = 0$$

$$\Rightarrow x^2 - 2x + 1 = 0$$

$$\Rightarrow (x - 1)^2 = 0$$

$$x - 1 = 0$$

$$x = 1$$

x değerleri toplamı; $1 + \sqrt{2} + 1 = 2 + \sqrt{2}$

(Cevap E)

$$40. a * b = \begin{cases} b^2 - a, & a \leq b \\ -\frac{b}{2}, & a > b \end{cases}$$

$$1 * \left[\frac{1}{2} * (-3) \right] =$$

$$a > b \Rightarrow \frac{-b}{2} = \frac{-(-3)}{2} = \frac{3}{2}$$

$$\frac{1 * \left(\frac{3}{2} \right)}{a \leq b} = b^2 - a = \left(\frac{3}{2} \right)^2 - 1 = \frac{9}{4} - 1 = \frac{5}{4}$$

(Cevap D)

$$41. a = \underbrace{(b-1)}_1 \underbrace{(c+3)}_a$$

$$b - 1 = 1 \Rightarrow b = 2$$

$$c + 3 = a \Rightarrow c = a - 3$$

$$b + c = 2 + (a - 3)$$

$$b + c = a - 1$$

(Cevap B)

$$42. A = 5x + 1 = 4y + 2$$

Her iki tarafa 14 ekleyelim.

$$A + 14 = 5x + 15 = 4y + 16$$

$$A + 14 = \text{Okek} (5, 4)$$

↓

20 ve katları

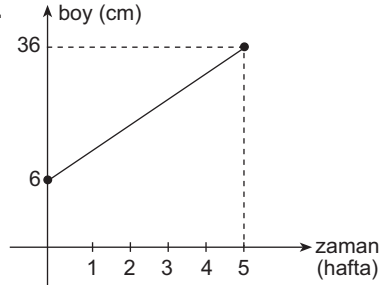
20 nin katı olan en büyük üç basamaklı sayı 980 ancak bulunan sayıdan eklenen 14 de çıkarılacağı için sayı 1000 alınır.

$$A + 14 = 1000 \Rightarrow A = 986 \text{ olur.}$$

$$986 \Rightarrow 9 + 8 + 6 = 23 \text{ olur.}$$

(Cevap C)

43.



Bitki 5 haftada 30 cm uzamıştır.

1 haftada $30 : 5 = 6$ cm uzar.

4 haftada $6 \cdot 4 = 24$ cm uzar.

İlk boyu 6 cm olduğundan $6 + 24 = 30$ cm dir.

(Cevap D)

44. Paylaştırılan para x olsun.

$$\frac{x}{8} - \frac{x}{12} = 10$$

$$\frac{x}{24} = 10 \Rightarrow x = 240 \text{ TL}$$

(Cevap E)

45. Toplam: 30 kişi

Öğrenci: x

Tam: $30 - x$

$$x \cdot 6 + (30 - x) \cdot 8 = 214$$

$$6x + 240 - 8x = 214$$

$$2x = 26$$

$$x = 13 \text{ öğrenci}$$

(Cevap B)

46. Kiraz Erik

$$6x \quad 4x$$

$$5(6x - 8) = (4x - 7)8$$

$$30x - 40 = 32x - 56$$

$$16 = 2x$$

$$x = 8$$

$$\text{Kiraz} \Rightarrow 6 \cdot 8 = 48$$

(Cevap A)

47. Mevcut: 100x olsun.

Kız: 45x

Erkek: 55x

	Kız	Erkek
Siyah Saçlı	15x	11x
Diğer	30x	44x

$$15x - 11x = 20$$

$$4x = 20$$

$$x = 5$$

$$100x = 100 \cdot 5 = 500 \text{ öğrenci}$$

(Cevap B)

48. Kadın yaş ortalaması: 30

Kadın sayısı: 18

Kadın yaş toplam: $18 \cdot 30 = 540$

Erkek sayısı: 24

Erkek yaş ortalaması: 37

Erkek yaş toplam: $37 \cdot 24 = 888$

$$\text{Çalışan ortalaması} = \frac{540 + 888}{18 + 24} = 34$$

(Cevap C)

49. Başlangıç fiyatı: 100x olsun.

Sonra: $100x + 120x = 220x$

$$220x = 215,6$$

$$x = \frac{215,6}{220} \text{ olur.}$$

$$100x = 100 \cdot \frac{215,6}{220} = \frac{21560}{220} = 98 \text{ TL}$$

(Cevap B)

50. $\frac{K}{2!} \cdot \frac{K}{2!} \cdot \frac{A}{3!} = 12$
 $\frac{K}{2!} \cdot \frac{K}{2!} \cdot \frac{A}{3!} = 24$
 $12 + 24 = 36$

(Kızlar ve A için yerdeğiştirme) → Kızların yerdeğiştirmesi → (A, B, E için)

(Cevap E)

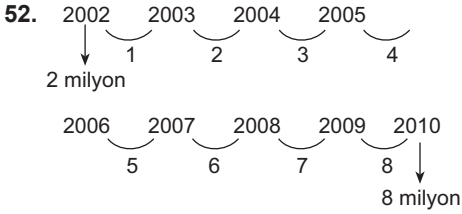
51. EBOB(105, 120) = 15

$\frac{120}{15} = 8$ sıra

$\frac{105}{15} = 7$ sıra

$7 \cdot 8 = 56$ parsel

(Cevap D)



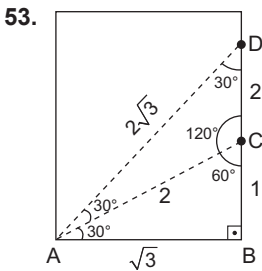
2010 - 2002 = 8 yıl

8 - 2 = 6 milyon

$\frac{6}{8} = \frac{3}{4} = 0,75$ milyon her yıl artan

2 milyon + 0,75 milyon + 0,75 milyon = 3,5 milyon
 (2003) (2004)

(Cevap A)



(Cevap C)

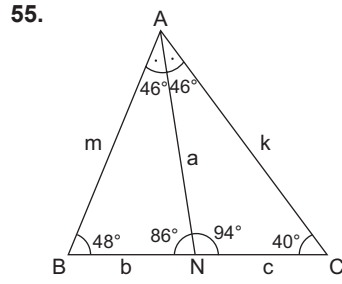
54. x tane işçi günde 8 saat 12 gün
 x + 2 tane işçi günde 10 saat 8 gün

$x \cdot 8 \cdot 12 = (x + 2) \cdot 10 \cdot 8$

$6x = 5x + 10$

$x = 10$

(Cevap B)



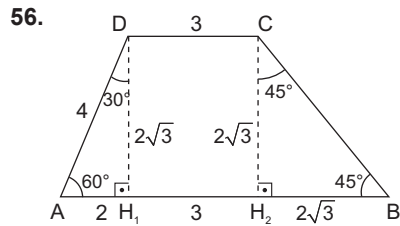
$\triangle ABN$ de $\Rightarrow m > a > b$

$\triangle ANC$ de $\Rightarrow k > c > a$

$a > b$ ve $c > a$

$c > a > b$ dir.

(Cevap C)

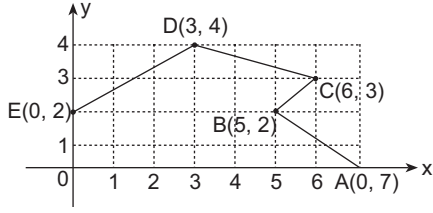


$A(ABCD) = \frac{(5 + 2\sqrt{3} + 3) \cdot 2\sqrt{3}}{2}$
 $= \frac{(8 + 2\sqrt{3}) \cdot 2\sqrt{3}}{2}$
 $= 8\sqrt{3} + 6 \text{ cm}^2$

(Cevap C)

YEDİİKLİM YAYINCILIK

57.



İstenilen şeklin alanını parça parça bulalım.

EDCB nin alanı: Dikdörtgenin alanından olmayan kısımları çıkaralım.

$$6 \cdot 2 = 12 \text{ br}^2$$

$$\frac{2 \cdot 3}{2} + \frac{3 \cdot 1}{2} + \frac{1 \cdot 1}{2} = 5 \text{ br}^2$$

$$12 - 5 = 7 \text{ br}^2$$

$$\text{OABE nin alanı: } 5 \cdot 2 + \frac{2 \cdot 2}{2} = 12 \text{ br}^2$$

$$7 + 12 = 19 \text{ br}^2$$

(Cevap E)

59. 2009 yılında;

$$360^\circ \quad 4500 \text{ ton}$$

$$80^\circ \quad x \text{ ton}$$

$$x = 1000 \text{ ton}$$

2010 yılında;

$$360^\circ \quad 7200 \text{ ton}$$

$$80^\circ \quad x \text{ ton}$$

$$x = 1600 \text{ ton}$$

$$1000 + 1600 = 2600 \text{ ton}$$

(Cevap A)

58. 2009 yılında;

$$360^\circ \quad 4500 \text{ ton}$$

$$40^\circ \quad x \text{ ton}$$

$$x = 500 \text{ ton}$$

2010 yılında;

$$360^\circ \quad 7200 \text{ ton}$$

$$60^\circ \quad x \text{ ton}$$

$$x = 1200 \text{ ton}$$

$$1200 - 500 = 700 \text{ ton artmış}$$

$$500 \text{ de} \quad 700 \text{ artmışsa}$$

$$100 \quad x$$

$$x = 140$$

(Cevap D)

60. D seçeneğinde 2009 yılında tüm ürünlerin $\frac{1}{3}$ ü

kadar kuru fasulye ihraç edilmiş. Bu da

$$\frac{4500}{3} = 1500 \text{ ton 2010 yılında da tüm ürünlerin}$$

$\frac{1}{3}$ ü kadar kuru fasulye ihraç edilmiştir. Ancak

$$\frac{7200}{3} = 2400 \text{ tondur. Yanlıştır.}$$

(Cevap D)

1. İslamiyet'ten önce Türklerde ölen kişilerin eşyaları ile birlikte gömüldükleri mezarlara "Kurgan" denirdi. Yuğ, ölen kişinin arkasından düzenlenen cenaze merasimidir. Şad, hükümdarların büyük oğullarını verilen isimdir. Toy hem önemli devlet meselelerinin görüşüldüğü kurullara hem de önemli günlerde düzenlenen ziyafetlere, şöenlere verilen isimdir. Tigin ise hükümdarın erkek çocuklarına verilen isimdir.

(Cevap C)

2. Kavimler Göçü sonunda Avrupa'nın etnik yapısı değişmiş, Roma İmparatorluğu zayıflayarak parçalanmış, Avrupa'da dine dayalı olan skolastik düşünce egemen olmuş ve Avrupa Hun Devleti kurulmuştur. Ancak Göktürk Devleti 375 yılında düzenlenen Kavimler Göçü'nden çok sonra 552 yılında Orta Asya'da kurulmuş ve 630 yılında yıkılmıştır. Bu nedenle Avrupa'yı etkileyen Kavimler Göçü ile ilgisi görülmemiştir.

(Cevap E)

3. Cengiz Han'ın torunu Hülagü Han tarafından kurulan Bağdat'ı alarak Abbasi Devleti'ne son veren devlet İlhanlılardır. Cengiz Han ölmeden önce devletini oğulları arasında paylaşmıştır. Bu nedenle ölümünden sonra Çin'de torunu Kubilay tarafından (1280 - 1386) Kubilay Hanlığı, Türkistan'da oğlu Çağatay tarafından (1227 - 1369) Çağatay Hanlığı, Aşağı Volga bölgesinde torunu Batu tarafından (1227 - 1502) Altın Orda Hanlığı, İran'da ise torunu Hülagü tarafından (1256 - 1336) İlhanlılar Devleti kurulmuştur.

(Cevap A)

4. Türk - İslam devletlerinde pazarlarda fiyatları, tartı ve ölçü aletlerini, üretilen ve satılan malların kalitesini denetleyen aynı zamanda belediye işlerine bakan görevli Muhtesiptir. Ulak bir yerden bir yere haber götüren görevlidir. Silahtar sultanın silahını koruyan görevlidir. İğdiş-başı esnaf temsilcisidir. Câmedâr ise sultanın elbiselerinden sorumlu olan görevlidir.

(Cevap D)

5. Osmanlı döneminde Fatih Sultan Mehmet'in hocası olmuş, din, tasavvuf ve tıp alanlarındaki çalışmaları ile tanınan ünlü bilgin 1389 - 1459 yıllarında yaşamış olan Akşemseddin'dir.

(Cevap C)

6. Osmanlı Devleti'nde 19. yüzyılda (1882 yılında) açılan güzel sanatlar alanında eğitim veren okul Sanayi-i Nefise Mektebidir. Osman Hamdi Bey'in kurucu müdürü olduğu okul 1927 yılında güzel sanatlar akademisine dönüştürülmüştür.

(Cevap B)

7. II. Mahmut'un kişinin malına el konulması geleneğini kaldırması Müsadere usulüne son verildiğini göstermektedir. Osmanlı Devleti'nde gerekli görüldüğü hallerde kişinin mal varlığına devletçe el konulması uygulamasına müsadere usulü denilmektedir. Bu uygulama özel mülkiyetin oluşumuna engel teşkil etmektedir. II. Mahmut bu usulü kaldırarak özel mülkiyete geçişin ilk büyük adımını atmıştır. Tanzimat Dönemi'nde ise özel mülkiyet hakkı getirilmiştir.

(Cevap A)

8. Osmanlı Devleti olası bir Rus saldırısına karşı kendisini koruması amacıyla 1878 yılında Kıbrıs Adası'nın yönetimini İngiltere'ye bırakmıştır. Adanın yönetimini üstlenen İngiltere burayı askeri bir üs haline getirmiştir. I. Dünya Savaşı sırasında ise adayı kendisine kattığını ilan etmiştir.

(Cevap B)

9. I. Dünya Savaşı'nda Kafkas Cephesi'nde Osmanlı Devleti, Bakü petrolerini ele geçirme, Kafkaslardan Hindistan'a ulaşma, Rusların güneye inmesini önleme ve Kafkaslardaki bağımsızlık hareketlerini destekleme amaçlarını gütmüştür. Ancak Süveyş Kanalı'nı ele geçirecek İngiltere'nin sömürgelerine giden yolunu kapatma amacı gütmemiştir. Bu amaç Kafkas Cephesi'nde değil Mısır Cephesi'nde gerçekleştirilmeye çalışılmıştır.

(Cevap E)

10. I. Dünya Savaşı sırasında 8 Ocak 1918'de yayımlanan Wilson ilkelerinde, devletlerarası gizli antlaşmaların yapılmaması, boğazların bütün ülkelerin ticaret gemilerine açık olması, yenen devletlerin yenilenlerden toprak almaması ve devletlerarası anlaşmazlıkların barış yoluyla çözümü için uluslararası bir örgütün kurulması kararları yer almıştır. Ancak yenilen devletlerin yenen devletlere savaş tazminatı ödemesi değil ödememesi belirtilmiştir.

(Cevap C)

11. Ulusal mücadele sırasında faaliyet gösteren İslam Teali, İngiliz Muhipleri ve Sulh ve Selameti Osmaniyeli cemiyetleri ulusal mücadeleye karşı çıkmışlardır. İslam Teali Cemiyeti halifeye bağlı kalmakla kurtuluşun gerçekleşeceğini savunarak ulusal mücadeleye karşı çıkarken, İngiliz Muhipleri Cemiyeti İngiliz himayesi altına girmeyi amaçlamıştır. Sulh ve Selameti Osmaniyeli Cemiyeti de yine saltanat makamına bağlı kalınarak kurtuluşun gerçekleşeceğini savunarak ulusal mücadeleye karşı bir tutum izlemiştir.

(Cevap A)

12. İstanbul'un Anlaşma Devletleri tarafından işgal edilmesine ve Mebuslar Meclisi'nin dağıtılmasına neden olan gelişme Son Osmanlı Mebuslar Meclisi tarafından 28 Ocak 1920 yılında Misakımilli kararlarının kabul ve ilan edilmesidir. Misakımilli kararlarının ilanı ile bütün ulus millî mücadelenin yanında yer almış bu durumdan rahatsız olan Anlaşma Devletleri de belirtilen gelişmelere yol açmıştır.

(Cevap D)

13. Kurtuluş Savaşı sırasında Gümrü Antlaşması 3 Aralık 1920 tarihinde Ermeniler ile imzalanmıştır. Bu antlaşma ile Ermeniler Anadolu'daki bütün iddialarından vazgeçtikleri için halk arasında meclise duyulan güven artmış, Sovyetlerden gelecek yardımların yolu açılmış, doğu cephesindeki silah ve cephanenin bir kısmı batıya sevk edilmiş, Gürcistan ile anlaşma zemini olmuştur. Ancak Afganistan ile Dostluk Antlaşması daha sonra I. İnönü Savaşı sonrasında 1 Mart 1921'de yapılmıştır. Gümrü Antlaşması ile ilgisi yoktur.

(Cevap E)

14. Atatürk'ün sözünü ettiği anlaşma Lozan Barış Antlaşması'dır. Lozan Barış Antlaşması ile emperyalist devletlerin Türk ulusuna son vererek Ortadoğu'ya hakim olma projesi devre dışı kalmıştır. Yeni Türk devletinin tam bağımsızlığı sağlanmıştır.

(Cevap D)

15. TBMM'nin 3 Mart 1924 tarihinde çıkardığı Tevhid-i Tedrisat Kanunu ile öğretimdeki bölünmüşlüğe son verilerek, bütün okullar Milli Eğitim Bakanlığı'na bağlanmış, öğretim ilkelerinde birlik sağlanarak ulusal kültür birliği oluşumu için zemin hazırlanmış ve dine dayalı eğitim anlayışı terk edilerek laik eğitim sistemimizin temeli atılmıştır. Ancak 14 Temmuz 1921'de düzenlenen I. Maarif Kongresi'nin Tevhid-i Tedrisat Kanunu'nun sonuçları ile ilgisi görülmemiştir.

(Cevap C)

16. Atatürk'ün belirtilen sözü vatandaşlık bilincine erişmiş bireyin tanımıdır. Vatandaşlık bilincine erişmiş bireyler kendinden çok ait olduğu toplumu düşünen, onun varlığı ve mutluluğu için çalışan bireydir.

(Cevap A)

17. Kurtuluş Savaşı sırasında İstiklal Marşı'nın yazılması için düzenlenen yarışmayı Milli Eğitim Bakanlığı düzenlemiştir. Dönemin Milli Eğitim Bakanı Hamdullah Suphi (Tanrıöver) Bey tarafından organize edilen yarışmada katılan şiirler beğenilmeyince Mehmet Akif Ersoy'un yazması istenmiştir. Mehmet Akif Ersoy'un yazdığı İstiklal Marşı şiiri 12 Mart 1921 tarihinde ulusal marş olarak kabul edilmiştir.

(Cevap C)

18. Şeyh Said İsyanı'na bağlı olarak 4 Mart 1925'te çıkarılan Takrir-i Sükun Kanunu ve İstiklal Mahkemelerinin kurulması ülkenin düzen ve güvenliğinin sağlanması, devletin varlığına yönelik tehdit ve tehlikelerin önlenmesi, yapılmış devrimlerin korunması ve yerleşmesi amacını taşımıştır. Uluslararası ilişkilerin düzenlenmesi ile ilgisi yoktur.

(Cevap E)

19. 1927 yılında çıkarılan Teşvik-i Sanayi Kanunu ile devlet sanayileşmenin sağlanabilmesi için özel teşebbüse destek olmaya çalışmıştır. Bu amaçla özel teşebbüse bazı vergi muafiyetleri getirilmiş, taşıma hizmetlerinde indirim yapmış, devlet arazi tahsis etmiş ve devlet dairelerine yerli ürün kullanma zorunluluğu getirilmiştir. Ancak Türkiye İş Bankası bu kanundan daha önce 1924 yılında kurulmuştur. Bu nedenle Teşvik-i Sanayi Kanunu ile ilgili bir uygulama olmamıştır.

(Cevap C)

20. Türk İnkılabı, Rus İnkılabı'na tek kişinin egemenliğine karşı olma ve başka uluslara örnek teşkil etme yönüyle benzerlik göstermektedir. Türk İnkılabı Osmanlı saltanatına Rus İnkılabı çarlık düzenine karşı çıkarak kişisel egemenliğe son vermiştir. Bu durum diğer kişisel egemenlikle idare edilen uluslara da örnek olmuştur. Ancak Rus İnkılabı belli bir ideolojiye yani komünizme dayalı olarak gelişmiş ve belli bir sınıfa (işçi sınıfı) mal edilmiştir. Türk İnkılabı ise belli bir ideolojiye ve sınıfa değil tüm halka mal olan bir inkılap olmuştur.

(Cevap A)

21. Soyadı Kanunu toplumsal yaşamdaki karışıklıkları ve eşitsizlikleri önlediği için halkçılık ilkesi ile ilgilidir. Medreselerin kapatılması ulusal kültürün oluşması açısından milliyetçilik, dine dayalı eğitime son vermesi açısından laiklik ilkesi ile ilgilidir. Medeni Kanun ise sosyal yaşamdaki eşitsizlikleri önlemesi açısından halkçılık, dine dayalı hukuk anlayışına son vermesi açısından laiklik daha yeni ve çağdaş olması açısından inkılapçılık ilkesi ile ilgilidir. Ancak büyük yatırımların devlet eliyle gerçekleştirilmesini savunan devletçilik ilkesi ile verilen gelişmelerin ilişkisi bulunmamaktadır.

(Cevap B)

22. Tekke, zaviye ve türbelerin kapatılması, hacı, hafız, molla gibi unvanların kaldırılması, Medeni Kanun'un kabul edilmesi ve dini giysilerin mabetler dışında giyilmesinin yasaklanması sosyal yaşamda görülen ayrıcalıkları önleme amacı taşımaktadır. Ancak 1926 İstatistik Umum Müdürlüğü olarak kurulan 1962 yılında Devlet İstatistik

Enstitüsü adını alan kurumun bu durumla bir ilgisi bulunmamaktadır.

(Cevap D)

23. Mustafa Kemal Paşa'nın "Hiç bir sınır tanımayarak dünyadaki bütün Türkleri bir devlet olarak birleştirmek ulaşılmayacak bir amaçtır." diye eleştirdiği fikir akımı Turancılıktır. Turancılık dünyadaki bütün Türkleri ve yaşadıkları bölgeleri içine alan büyük bir Türk devleti kurma ideolojisidir.

(Cevap B)

24. Mustafa Kemal Paşa "Artık hükümet ile millet arasında ayrılık kalmamıştır hükümet millettir ve millet hükümettir" diyerek milli birlik ve beraberlik kavramını vurgulamıştır. Milli birlik ve beraberliğin oluşması için hükümetin milletten ayrı olmaması ve milletin üstünlüğünü kabul etmesi gerekir.

(Cevap D)

25. Cumhuriyet Dönemi 29 Ekim 1923 tarihinde cumhuriyetin ilan edilmesi ile başlamış ve halen devam etmekte olan dönemdir. Kabotaj Kanunu 1 Temmuz 1926'da kabul edilmiştir. Hali felik 3 Mart 1924'te kaldırılmıştır. Çok partili hayata geçiş amacı ile siyasi partiler 1924 yılında kurulmuştur (Terakkiperver Cumhuriyet Fırkası 17 Kasım 1924'te kurulmuştur). Sadabat Paktı 8 Temmuz 1937'de imzalanmıştır. Ancak Kanunuesasi'ye Cumhuriyetten önce 23 Aralık 1876'da ilan edilmiştir.

(Cevap E)

26. Atatürk döneminde tarımı geliştirmek amacıyla 1925 yılında Aşar vergisi kaldırılmıştır. 1925'ten itibaren numune çiftlikleri kurulmuştur. 1933 yılında Yüksek Ziraat Enstitüsü kurulmuştur. 1935 yılında Tarım Satış Kooperatifleri kurulmuştur. Ancak Ziraat Bankası Osmanlı döneminde 1888 yılında kurulmuştur.

(Cevap B)

27. İsmet İnönü'nün Lozan Konferansı'na gönderilen heyetin başkanı seçilmesinde, Mudanya Ateşkes Antlaşması görüşmelerindeki başarısı ve Genel Kurmay Başkanlığı sırasındaki başarılı hizmetleri etkili olmuştur. Ancak Eskişehir - Kütahya Savaşı kaybedildiği için etkisi olmamıştır.

(Cevap D)

28. Türkiye Cumhuriyeti Milletler Cemiyetine 18 Temmuz 1932'de üye olmuştur. Balkan Antantı 9 Şubat 1934'te kurulmuştur. Kuzey Atlantik Antlaşması Örgütü'ne (NATO) ise 18 Mayıs 1952'de üye olmuştur.

(Cevap C)

29. Fransa ile Lozan Antlaşması'ndan sonra aramızda Osmanlı borçları, yabancı okullar, Bozkurt - Lotus Davası ve Adana - Mersin demiryolları sorunları görülmüştür. Ancak On iki Ada'nın silahlandırılması konusu Fransa ile ilgili değildir. Rodos ve On iki Ada Lozan'da İtalya'ya bırakılmıştır. 1947 yılında ise İtalya'dan alınarak Yunanistan'a verilmiştir.

(Cevap E)

30. Türkiye'nin Millet Cemiyeti'ne üye olmasında Avrupa'da II. Dünya Savaşı tehlikesine bağlı olarak gruplaşmaların başlaması, sorunlarında barışçıl çözümler araması, komşuları ile dostluk antlaşmaları imzalaması ve uluslararası politika da öneminin artması etkili olmuştur. Ancak Boğazlar sorunu Montrö Boğazlar Sözleşmesi ile 20 Temmuz 1936'da çözümlenmiştir. Yani bu sorun çözüldüğünde Türkiye zaten cemiyetin üyesidir. Bu nedenle üye olmasına etkisi söz konusu değildir.

(Cevap A)

31. Haritada I ve V numaralı doğrultularda esen rüzgar esen rüzgar karayel, II ve IV numaralı doğrultularda esen rüzgar ise Poyraz'dır.

Ege Bölgesi'nde batıdan esen III numaralı rüzgar Günbatıdır. Buradaki rüzgarın Karayel'in esme yönüne uygun olarak kuzeybatıdan esmesi gerekirdi.

(Cevap C)

32. Soru kökünde volkanik arazilerin ortak özellikleri istenmektedir.

- Toprakların mineral bakımından genellikle zengin olması, Türkiye'deki volkanik arazilerin tümü için söylenebilir. (I) Bu durumun başlıca nedeni lav haznesinin soğuduktan sonra ayrışması sonucu mineral yönünden zengin toprak oluşumlarına kaynak olmasıdır.

- Turizm açısından önemli yer şekillerine sahip olması, ülkemiz volkanik arazileri için ortak bir özellik değildir. (II) Örneğin Nevşehir çevresinde turizm açısından önemli olan peri bacaları olmakla beraber Kars Platosundaki volkanik arazide turizme konu olabilecek bir yer şekli örneği bulunmaz.
- Aktif volkanların bulunması Türkiye için söylenemez (III) Çünkü ülkemizin volkanik dağları faaliyetini kaybetmiş başka bir ifadeyle sönmüştür.
- Türkiye'de volkanik arazilerin özelliklerinden biri de, fay hatları ve püskürük kayaların olduğu yerlerde bulunmasıdır. (IV) Fay hatlarındaki zayıf dirençli alanlardan çıkan lav tabakaları zamanla soğuyup ayrışarak bazalt, andezit, granit vs. gibi püskürük kayaların oluşmasına yol açmıştır.

(Cevap B)

33. Ege Bölgesi'nin sınırlarının diğer kıyı bölgelerinin aksine iç kesimlere daha fazla sokulmasında bu bölgedeki dağların kıyı çizgisine uzanış doğrultuları belirleyici olmuştur.

(Cevap A)

34. Türkiye'de nüfus artış hızının azalmasında etkisi belirgin olan dönem ve olaylar şunlardır;

- 1918 – 1923 döneminde savaşların yaşanması; bu yıllarda ulusal mücadeleye katkı sağlamak amacıyla erkek, kadın nüfus savaşta hayatını kaybetmiş, buna bağlı olarak nüfus artış hızında düşme yaşanmıştır. (A)
- 1940 – 1945 döneminde II. Dünya Savaşı nedeniyle seferlik ilan edilmesi; Bu dönemde seferberlik nedeniyle erkek nüfusun silah altına alınması Türkiye'de nüfus artış hızının cumhuriyet döneminde en düşük seviye de olmasına neden olmuştur. (B)
- 1960 – 1965 döneminde özellikle yetişkin erkek nüfusun işçi olarak yurt dışına gitmesi; üretken nüfusun yurt dışına gitmesi doğumların dolayısıyla nüfus artış hızının azalmasında etkili olmuştur. (C)

- 1985 – 2010 döneminde eğitim seviyesinin yükselmesi ve kadınların iş hayatına katılması; Eğitim düzeyi ile birlikte bilinçlenmenin artması, kadının giderek iş hayatında daha fazla yer alması doğum oranlarının azalmasına yol açmıştır. Buna bağlı olarak nüfus artış hızı düşmüştür. (E)

Buna göre Türkiye’de nüfus artış hızının azalmasında etkisi en az olan dönem ve olay, 1970 – 1980 döneminde kırdan kente göçlerin yoğunluk kazanmasıdır. (D)

(Cevap D)

35. Türkiye’de iç göçlerin özellikleri arasında şunlar yer alır;

- Önemli bir bölümü ekonomik ve sosyal nedenlerden kaynaklanır.
- Göçler daha çok doğudan batıya doğrudur.
- Göç veren yöre ve illerde doğum oranı genellikle yüksektir.
- Türkiye’de nüfus hareketinin büyük çoğunluğunu oluşturmaktadır.
- İç göçe katılan nüfusun genellikle eğitim seviyesi düşüktür.
- Göçe katılan nüfus çoğunlukla aktiftir.
- Kıyı bölgeleri iç kesimlerden daha fazla göç alır.

Türkiye’de “kıyı bölgelerinin tümünde nüfus artışının başlıca nedeni bölge dışından alınan göçlerdir.” yargısı iç göçlerle ilgili doğru olamaz. Karadeniz Bölgesi’nde doğum oranlarının fazla, iş imkanlarının kısıtlı olması nedeniyle bölge dışına yaşanan göçler bu yargıyı bozmaktadır.

(Cevap A)

36. Kentlerin sosyoekonomik yapısında en büyük değişime neden olan etkinlik sanayidir. Ancak öncüllerdeki illerde sanayiye yönelik belirgin bir ekonomik özellik verilmemiştir. Bu durumda illerin sosyoekonomik düzeyleri birbirleriyle kıyaslandığında, Eskişehir’in bir üniversite ve kültür kenti olması bu şehrin yapısında daha büyük değişime yol açmıştır. İlde Anadolu ve Osmangazi

adlarında iki üniversite bulunmaktadır. Bu üniversitelerde okuyan binlerce öğrenci Eskişehir’in sosyoekonomik ve kültürel yapısına büyük katkılar sağlamaktadır.

(Cevap D)

37. Kocaeli, Bursa ve Sakarya illeri;

- Nüfus yoğunluklarının Türkiye ortalamasının üzerinde olması
- Ulaşım olanaklarının gelişmiş olması
- Dışarıdan göç almaları
- Aynı coğrafi bölgede topraklarının bulunması

gibi özellikler bakımından ortak yapıya sahiptirler Ancak petrokimya endüstrisinin gelişmiş olması bu üç il için ortak bir özellik değildir.

Aralarında Petro kimya sanayinin geliştiği tek il Kocaeli’dir.

(Cevap C)

38. Bu soruda “Ege Bölgesi’nin elektrik üretimi göz önüne alındığında” cümlesine dikkat edilmesi gerekir. Buna göre bölgenin elektrik üretiminde akarsu, linyit, rüzgar, jeotermal enerji kaynaklarının tümü pay sahibidir. Ancak bunlar arasında en fazla pay akarsu (I) ve linyite (II) aittir. Ege Bölgesi’nde yaklaşık 46 baraj bulunmakta ve bunlardan 6 tanesi hidroelektrik santrali olarak çalışmaktadır. Bölgede linyitle çalışan santrallerde yaygındır. (Soma, Yatağan, Tunçbilek vs.) jeotermal enerji üretilen santraller Germencik (Aydın) ve Sarayköy (Denizli)’dedir. Bu iki santralden elde edilen enerji bölgenin toplam elektrik üretiminde linyit ve akarsudan elde edilen enerjiye göre çok azdır. Rüzgar santrallerinin de sağladığı enerji değeri oldukça düşüktür.

(Cevap A)

39. Bu sorunun oldukça benzeri 2007 KPSS sınavında sorulmuştur. GAP tamamlanmaya başladıkça ve bittikten sonra bölgede üretimi ve ekim alanı en çok artarak ürün pamuktur. Pamuk bitkisi tekstil endüstrisinin ham maddesi olup getirisi fazladır. 2005 yılına kadar pamuk üretiminde ilk sırada Ege Bölgesi yer almaktaydı. GAP'ın hayata geçirilme oranı arttıkça proje daha tamamlanmadan Güneydoğu Anadolu Bölgesi pamuk üretiminde ilk sıraya geçmiştir.

(Cevap C)

40. Akdeniz Bölgesi'nde dağlık ve platoluk kesimlerinin yer şekilleri, bu bölgede yaylacılık (I) ve turizm (III) etkinliklerini olumlu etkilemiştir. Bölgedeki yükselti şartları yaylacılığın gelişmesinde belirleyici olmuştur. Dağlık ve platoluk kesimlerin arasındaki vadilerde rafting ve kano sus sporları turizmi geliştirmiştir.

(Cevap B)

41. Çeltik (pirinç) bitkisi genellikle akarsu boylarında ve sulak alanlarda yetiştirilmektedir. Makineli tarımın yoğun olmadığı ve insan emeğiyle tarımı yapılan bir üründür.

- Çay bitkisinin yetiştiği yerlerde yer şekilleri makineli tarıma elverişli değildir. Türkiye'de makineli tarımın yaygınlaşması, çay bitkisinde de insan emeğine duyulan yoğun gereksinimi azaltmayacaktır.

(Cevap B)

42. Doğu Karadeniz'de

- Tarıma elverişli alanların sınırlı olması (Yer şekilleri nedeniyle)
- Her mevsimin yağışlı geçmesi yada yaz kuraklığının az görülmesi (yağış rejimi nedeniyle)

gibi nedenler bölümde büyükbaş mera hayvancılığının önemli bir ekonomik etkinlik olarak öne çıkmasına yol açmıştır.

(Cevap C)

43. İzmir ve Kütahya illeri Ege Bölgesi'nde bulunmakla birlikte yer aldıkları coğrafi bölümler farklıdır. İzmir Kıyı Ege Bölümünde Kütahya ise iç batı Anadolu Bölümünde bulunur. Her iki bölümde de yer şekillerinin engebeliliği farklı olduğu için bu iki il merkezine bağlı olan köylere kara yoluyla ulaşım mesafesi değişmektedir.

(Cevap E)

44. Türkiye'de iç ticaret etkinlikleri üzerinde şu faktörler etkilidir;

- Sanayi dağılımının bölgelere göre düzensiz olması
- Bölgelere göre yetişen tarım ürünlerinin farklı olması
- Nüfus artış hızı
- Nüfusun bölgelere göre dağılımı
- İnsanların satın alma gücünde meydana gelen değişim

Buna göre bölgelerin yüz ölçümlerinin farklı olmasıyla iç ticaret potansiyeli arasında ilişki bulunmaz.

(Cevap E)

45. Türkiye'de 1990 yılında tarımsal ürünlerin dış satımından sağlanan gelirin toplam dış satım içindeki payı %18,1 iken bu oranın 2007 yılında %10,7 olarak gerçekleşmesi, tarım dışı sektörlerin gelişmesi ve payının artması sonucudur. Başka bir ifadeyle dış satımda madenlerin ve endüstri ürünlerinin payı giderek daha fazla artmış, tarım ürünlerinden sağlanan gelir artmasına karşın toplam dış satım içindeki payı azalmıştır.

(Cevap A)

46. Ege Bölgesi'nde kıyı kuşağını kuzeyden güneye doğru turistik amaçlı gezen bir grup;

- antik kentlere (Efes, Milet, Apollon tapınağı vs)
- Yat limanlarına (Kuşadası, Bodrum gibi)
- Kaplıcalar (Balçaova, Davutlar kaplıcaları vs)

gibi turistik yerlere rastlayabilir. Bölgenin kıyısında Akdeniz iklim koşulları hakimdir. Kar yağışı ve karın yerde kalma süresi oldukça azdır. Bu nedenle kayak merkezlerine Ege Bölgesi'nin kıyısında rastlanmaz.

(Cevap D)

47. - Mardin için söylenen gündüz seyranlılık, gece gerdanlılık sözüyle turizm özelliğine,
- Tahıl ambarı Konya için tarım özelliğine,
 - Serhat şehri Edirne için Jeopolitik konuma,
 - Isparta için söylenen güller ve göller sözü tarım ile yer şekillerine,
 - Ege'nin incisi İzmir için turizm özelliklerine vurgu yapılmıştır.

Buna göre verilen il ve il merkezleri için iklim özelliklerine vurgu yapılmamıştır.

(Cevap B)

48. Haritada endüstrileşmeye bağlı olarak hava kirliliğinin en fazla yaşandığı liman kenti V numara ile gösterilen İskenderun'dur.

Burada ağır sanayi olan demir – çelik kuruluşları hava kirliliğinde etkili olan başlıca nedendir.

(Cevap E)

49. Bu soruda adayları çelişkiye düşüren nokta, soruya 1982 Anayasası'nın ilk haline göre mi yoksa en son haline göre mi cevap verileceğidir. Kural şudur ki soruda özel olarak değişiklik yılı belirtilmediği sürece Anayasa'nın en son haline göre soru cevaplandırılmalıdır. 28 Kasım 2010 tarihinde yapılan ortaöğretim - önlisans sınavında da aynı soruyla ilgili benzer tartışmalar yaşanmış olması nedeniyle öğrencilerimize bu konuyla ilgili uyarı özellikle yapılmıştı. Daha önce TBMM tarafından seçilen Cumhurbaşkanı, 1982 Anayasası'nda 2007 yılında yapılan değişiklikten sonra halk tarafından seçilmektedir.

(Cevap A)

50. Yukarıdaki soruda yaşandığı belirtilen sorun bu soruda da yaşanmıştır. Bahsedildiği gibi soruya

Anayasa'nın en son haline göre cevap verilmiştir. TBMM üye tam sayısı 1982 Anayasası'nın ilk halinde 400, 1987 yılında yapılan değişiklik ile 450 milletvekiline çıkarılmış olup, 1995 yılında yapılan değişiklik ile bugün için 550 milletvekilinden oluşur.

(Cevap D)

51. Federal devlet ve konfederal devletler karma yapılı devletlerdir. Yani devleti oluşturan ülke, millet ve egemenlik tek bir olmayıp bölünmüştür. Monarşi ve totaliter devletler ise tek kişinin egemenliğine dayanan devletlerdir. Cumhuriyet ise en basit tanımıyla egemenliğin kullanımının halka ait olduğu devlet türü olarak ifade edilir. 1982 Anayasası'nın Devletin yönetim şeklini düzenleyen ve değiştirilmesi teklif edilmesi yasaklanmış maddelerinden biri olan 1. Maddesine göre, Türkiye Devleti bir Cumhuriyettir.

(Cevap E)

52. Mahalli idareler ya da yerel yönetimler il özel idaresi, belediye idaresi ve köy idaresi olmak üzere üç tanedir. Üçü de anayasada düzenlenmiştir. Mahalle yönetimi ise her ne kadar organı olan muhtar yerel seçimlerde seçiliyorsa da bir yerel yönetim yani mahalli idare değildir. Yani kendine ait bütçesi ve kamu tüzelkişiliği yoktur.

(Cevap B)

53. Köy idaresi bir yerel yönetim olup nüfusu 150 ile 2 bin arası yerleşim yerlerinde kurulur. İmece, bir köy ya da köy topluluğu içinde işlerin gönüllü ya da zorunlu olarak ve elbirliği içinde yapılmasıdır. İmece köy veya küçük kasabalarda yazılı olmayan hukuka dayalı, herkes tarafından kabul gören bir dayanışma örgütüdür. İmece yapılacak işlere örnek olarak, köyün merasının temizlenmesi, okul inşaatı, cami inşaatı, askere gidecek kişilere yardım için para toplamak verilebilir.

(Cevap A)

54. Belediye idaresi bir mahalli idare yani yerel yönetimdir. Belediye başkanı belediye idaresinin en yüksek yürütme organı ve hiyerarşik amiridir. Mahallî idarelerin seçilmiş organlarının, organlık sıfatını kazanmalarına ilişkin itirazların çözümü ve kaybetmeleri konusundaki denetim yargı yolu Danıştay kararı ile olur. Ancak, görevleri ile ilgili bir suç sebebi ile hakkında soruşturma veya kovuşturma açılan mahallî idare organları veya bu organların üyelerini, İçişleri Bakanı, geçici bir tedbir olarak, kesin hükme kadar uzaklaştırabilir.

(Cevap B)

55. Hukukta kişi, hak ve borç sahibi olabilen varlıklara denir. Gerçek ve tüzel kişi olmak üzere ikiye ayrılır.

Belli bir amacı gerçekleştirmek için bir araya gelmiş, haklara ve borçlara sahip olabilen bağımsız topluluklara tüzel kişi (hükmi şahıs) denir. Gerçek kişiler dışındaki kişi ya da mal topluluklarıdır. Dernekler, vakıflar, şirketler, belediyeler gibi.

İki şekilde olabilir: A. Kişi Toplulukları: Belli bir amacın gerçekleşmesi için kişilerin bir araya gelmeleriyle oluşmuş bağımsız topluluklardır. Dernekler, şirketler, devlet, vilayet, belediyeler, köyler kişi topluluklarıdır.

B. Mal Toplulukları: Belli bir amacı gerçekleştirmek amacıyla bağımsız bir varlığa sahip olarak belli malların bu amaca özgülenmesiyle oluşmuş topluluklardır. Vakıflar, kamu kurumları (üniversiteler gibi) mal topluluklarıdır.

(Cevap D)

56. Haklar kaynağı olan hukuk dalına göre, kamu hakları ve özel haklar olmak üzere ikiye ayrılır.

Kamu Hakları: Kamu hukukundan kaynaklanan haklar olup anayasada düzenlenmiştir.

Üç gruba ayrılır. a. Kişisel haklar: Özel hayatın gizliliği, haberleşme hürriyeti, konut dokunulmazlığı, yerleşme ve seyahat hürriyeti, din ve vicdan özgürlüğü vb. b. Sosyal ve ekonomik haklar: Çalışma hak ve ödevi, eğitim ve öğrenim hak ve ödevi, sosyal güvenlik hakkı, sendika kurma hakkı, grev ve lokavt hakkı, sağlıklı çevre hakkı, konut hakkı vb. c. Siyasal haklar: Türk vatandaşlığı hakkı, seçme ve seçilme hakkı, kamu hizmetlerine girme hakkı, dilekçe hakkı, vatan hizmeti hak ve ödevi, vergi ödevi, siya-

si parti kurma hakkı vb.

Özel Haklar: Özel hukuktan doğan eşit ilişkileri düzenleyen kurallardan kaynaklanan haklardır. Medeni haklar da denir. Türkiye'de yaşayan yabancılar bu haklardan Türk vatandaşları gibi eşit yararlanır. Özel hakların çeşitli türleri vardır. Mülkiyet hakkı, velayet hakkı, alacak hakkı, telif hakkı, kişilik hakkı gibi.

Seçme ve seçilme hakkı kamu hak grubunda yer alan siyasal nitelikli bir hak olup özel haklar arasında yer almaz.

(Cevap A)

57. Hak, hukuk düzeni tarafından kişilerin korunan menfaattir. Öyleyse bir hakkın kazanılması, hak ile kişi arasında bağlantı kurulmasını ifade eder.

Hakları Meydana Getiren Üç Olgu Vardır:

a. Hukuki olay: Hukuk düzeninin sonuç bağladığı insan iradesi dışında gelişen olaylara denir. Doğum ve ölüm hukuki olaya güzel birer örnektir. İki olaya da hukuk düzeni sonuç bağlamıştır. Doğumla kişilik kazanılır. Ölümle kişilik sona ermektedir. Yağmur yağması, güneş tutulması da birer doğa olayıdır ama hukuk düzeni bunlara sonuç bağlamadığı için hukuki olay değildir.

b. Hukuki fiil: İnsanın kendi iradesi ile ortaya çıkan ve hukukun sonuç bağladığı olaylardır. Hukuki olayın insan iradesiyle gerçekleşeni diyebiliriz. Bir kimsenin sürekli kalmak niyetiyle bir yerde oturması eylemine hukuk düzeni tarafından, kişinin ikametgâhı olarak tanımlanıp sonuç bağlandığı için hukuki fiildir. Hukuki fiillerin bazıları hukuka uygun bazıları ise hukuka aykırı fiillerdir (haksız fiil). Örneğin, bir kimseye yumruk atmak haksız bir fiildir.

c. Hukuki işlem: Bir veya daha fazla kişinin, hukuki bir sonuç elde etmek amacıyla yaptıkları irade açıklamalarıdır. Örneğin, sözleşmeler.

Kanımcı seçeneklerde haksız fiil kavramına yer verilmemesi daha doğru olurdu. Çünkü haksız fiil de hukukun sonuç bağladığı hukuka aykırı bir insan davranışıdır. Yani hukuki fiil haksız fiili de kapsıyor.

(Cevap C)

58. Soruyu çözebilmek için Türkiye ekonomisinin bir süredir hangi sorun nedeniyle kriz yaşayabileceğini bilmek gerekir. Kredi notu ya da ilgili kuruluşun soruya cevap verebilmede önemi yoktur. Konu anlatım kitabımızda ve yayınladığımız güncel olaylar dökümanında da bahsettiğim gibi Cari Açık (Döviz açığı): Dış ticaret açığı da denir. İthalat ve ihracat, turizm gibi hizmet geliri ve gideri, yatırım geliri ve gideri arasındaki fark olarak tanımlanır. Başka bir ifade ile cari açık, giren dövizlerle çıkan dövizler arasındaki farktır. Döviz açığı da denilir. Esas olarak ithalat ile ihracat arasındaki farktan kaynaklanır. Türkiye’de ithalat, ihracattan fazla olduğu için cari açık fazladır. Türkiye ekonomisinin en ciddi sorunlarından biri cari açıktır. Cari açık dış (döviz) borcu ödemekte sıkıntı çektiği an krize yol açar. Moody’s gibi kredi derecelendirme kuruluşları cari açığın Türkiye’nin kredi notunu düşürebileceğini belirtmektedir.

(Cevap E)

59. Soru zor gibi gözükse de seçenekler cevabın kolay bulunmasını sağlayacak şekilde verilmiştir. 2011 Ocak ayından beri Tunus’ta başlayan ve neredeyse birçok Arap ülkesine sıçrayan “Arap Baharı” ya da “Yasemin Devrimi” olarak tabir edilen ayaklanmalar dünyanın gündemine oturmuştur. Sınava hazırlanan çoğu adayın ayaklanmaların hangi ülkelerde yaşandığını bildiğini farzediyoruz. Ayaklanmaların hangi ülkelerde gerçekleştiğiyle ilgili bir soruyu ise Türkiye genelinde yapılan son deneme sınavında sorduk. Ayaklanmaların en şiddetli yaşandığı ülkeler Tunus, Mısır, Yemen, Libya ve en son Suriye’dir. Seçeneklerde ise ayaklanma yaşanan ülkelere sadece Suriye’ye yer verilmiştir. Soru bu bilgiyle dahi yapılabildi. Suriye’de Mayıs ayında şiddeti biraz olsun azaltmak ve muhalifleri yatıştırmak için 48 yıllık olağanüstü hal kaldırıldıktan sonra genel af ilan edilmiştir.

(Cevap C)

60. 1981’den bu yana üç defa gerçekleştirilen Birleşmiş Milletler En Az Gelişmiş Ülkeler Konferansı’nın dördüncüsü 9-13 Mayıs 2011 tarihleri arasında İstanbul’da düzenlenmiştir.

Konferansın amacı 2001 yılında Brüksel’de gerçekleştirilen BM EAGÜ 3. Konferansında kabul edilen 10 Yıllık Eylem Planının sonuçlarını değerlendirmek ve EAGÜ’lerin önümüzdeki on yıl sürdürülebilir kalkınmasını sağlayacak yeni tedbir ve stratejileri ortaya koymaktır. Konferans, hükümetleri, uluslararası kuruluşları, sivil toplum kuruluşlarını, entelektüelleri ve özel sektör temsilcilerini içeren tüm paydaşların yer aldığı kapsamlı bir süreçtir.

10 yılda bir düzenlenen konferansa, bu yıl BM’ye üye 192 ülkeden, devlet ve hükümet başkanları, bakanlar, parlamenterler, özel sektör temsilcileri, akademisyenler ile sivil toplum örgütü temsilcilerinden oluşan, yaklaşık 10 bin kişi katılıyor. Konferans, Türkiye’nin katılımcı ülkelerle ekonomik ve ticari ilişkilerinin geliştirilmesi, uluslararası platformlardaki itibarı açısından büyük önem taşıyor.

BM Sözcüsü tarafından konferans sonunda kabul edilen “İstanbul Eylem Planı”nın müzakerelerinin sürdüğü ve Eylem Planı’nın en az gelişmiş ülkelerle ilgili bundan sonraki 10 yılın yol haritasını çizeceği kaydedilmiştir.

(Cevap D)